

上海电子信息职业技术学院



2024 招生简章

国家示范性骨干高职院校

上海电子信息职业技术学院



1 学校概况	02
1.1 基本情况	03
1.2 学校荣誉	04
1.3 校区	05
1.4 专业	06
1.5 师资	08
1.6 实训基地	09
1.7 教学成果	10
1.8 学生培养	10
2 二级学院与专业	12
2.1 电子技术与工程学院	13
2.2 通信与信息工程学院	18
2.3 机械与能源工程学院	22
2.4 经济与管理学院	26
2.5 中德工程学院	30
2.6 设计与艺术学院	34
2.7 外语学院	36
2.8 申安网络安全产业学院	38
2.9 消防救援学院	40

CONTENTS

目录



3 就业与升学	42
3.1 就业率	43
3.2 近年主要就业单位	44
3.3 升学	45
4 学生资助	46
5 国际交流	48
6 历年录取最低分数线	50
6.1 上海市自主招生	51
6.2 上海市三校生高考	51
6.3 秋季高考	52
7 学生风采	54
8 校园掠影	58
8.1 寝室	59
8.2 餐厅	59
8.3 教室	60
8.4 图书馆	61
8.5 体育设施	61
8.6 校园环境	62



01



学校概况





1.1

基本概况

上海电子信息职业技术学院是一所培养电子信息产业、先进制造业和现代服务业高素质技术技能人才的公办全日制普通高等职业院校。学校成立于1960年，地处上海市奉贤区，是上海自贸试验区临港新片区唯一一所高职院校。学校另有闵行校区、普陀校区、金山校区等三个分校区，总占地面积近八百亩，现有中高职全日制在校生一万余人，教职工近千人，其中专任教师六百余人，是上海市规模最大的高职院校。

学校以国家重大战略需求为导向，精准对接上海市战略性新兴产业和先导产业发展，及时调整优化专业设置，现有招生专业37个，形成了以电子信息产业为主干，高端制造业和现代服务业为叠加的“一体两翼”专业布局。

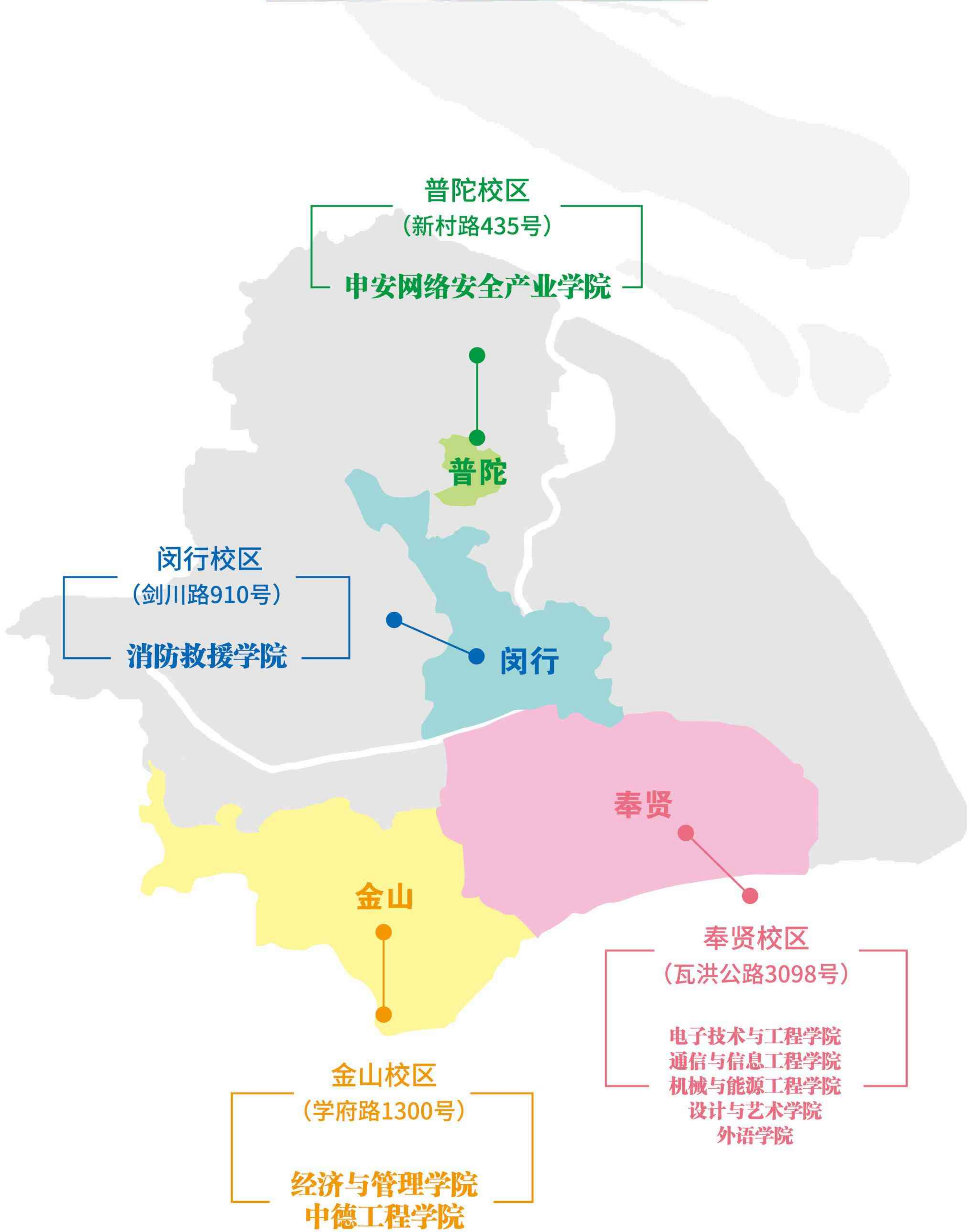
“十四五”期间，学校将赓续“自强不息，开拓创新，砥砺前行，追求卓越”的精神，对接芯片业、通信业、软件业、制造业等电子信息全产业链对高素质劳动者和技术技能人才的需求，自觉履行为党育人、为国育才的使命，打造支撑上海市战略性新兴产业发展的职业教育人才培养高地，努力成为在国内有较大影响力的本科层次职业技术大学。



- “国家示范性高等职业院校建设计划” 骨干高职院校 ●
 - 国家优质专科高等职业院校 ●
 - 国家级第一批市域产教联合体 ●
 - 国家级职业教育“双师型”教师培训基地 ●
 - 上海市一流专科高等职业教育建设立项单位 ●
 - 上海市依法治校示范校 ●
 - 第四届黄炎培职业教育优秀学校奖 ●



1.3 校区地图



开设 37 个专业

学校专业设置紧盯上海市未来重点发展的三大核心产业和六大重点产业，现有 37 个招生专业。

序号	二级学院	专业名称	专业大类
1	电子技术与工程学院	应用电子技术	电子与信息大类
2	电子技术与工程学院	微电子技术	电子与信息大类
3	电子技术与工程学院	集成电路技术	电子与信息大类
4	电子技术与工程学院	电子竞技运动与管理	教育与体育大类
5	电子技术与工程学院	智能控制技术	装备制造大类
6	通信与信息工程学院	现代通信技术	电子与信息大类
7	通信与信息工程学院	计算机应用技术	电子与信息大类
8	通信与信息工程学院	计算机网络技术	电子与信息大类
9	通信与信息工程学院	软件技术	电子与信息大类
10	通信与信息工程学院	智能互联网络技术	电子与信息大类
11	通信与信息工程学院	大数据技术	电子与信息大类
12	通信与信息工程学院	人工智能技术应用	电子与信息大类
13	通信与信息工程学院	建筑智能化工程技术（楼宇智能化方向）	土木建筑大类
14	机械与能源工程学院	机电一体化技术	装备制造大类
15	机械与能源工程学院	工业机器人技术	装备制造大类
16	机械与能源工程学院	智能机器人技术	装备制造大类
17	机械与能源工程学院	数控技术	装备制造大类
18	机械与能源工程学院	电气自动化技术	装备制造大类
19	经济与管理学院	跨境电子商务	财经商贸大类
20	经济与管理学院	金融服务与管理	财经商贸大类
21	经济与管理学院	大数据与会计	财经商贸大类
22	经济与管理学院	人力资源管理	公共管理与服务大类
23	经济与管理学院	会展策划与管理	旅游大类
24	中德工程学院	飞机电子设备维修	交通运输大类
25	中德工程学院	飞机机电设备维修	交通运输大类
26	中德工程学院	机电一体化技术（中德合作）	装备制造大类
27	中德工程学院	数字化设计与制造技术	装备制造大类
28	中德工程学院	无人机应用技术	装备制造大类
29	申安网络安全产业学院	信息安全技术应用	电子与信息大类
30	申安网络安全产业学院	密码技术应用	电子与信息大类
31	设计与艺术学院	数字媒体技术	电子与信息大类
32	设计与艺术学院	数字媒体艺术设计	文化艺术大类
33	设计与艺术学院	产品艺术设计	文化艺术大类
34	设计与艺术学院	环境艺术设计	文化艺术大类
35	外语学院	应用英语	教育与体育大类
36	外语学院	应用德语	教育与体育大类
37	消防救援学院	消防救援技术	资源环境与安全大类



国家级重点专业 7 个

序号	二级学院	专业名称
1	电子技术与工程学院	智能控制技术
2	电子技术与工程学院	应用电子技术
3	通信与信息工程学院	计算机网络技术
4	通信与信息工程学院	现代通信技术
5	通信与信息工程学院	智能互联网络技术
6	机械与能源工程学院	工业机器人技术
7	中德工程学院	机电一体化技术（中德合作）

上海市重点专业 11 个

序号	二级学院	专业名称
1	电子技术与工程学院	集成电路技术
2	电子技术与工程学院	微电子技术
3	通信与信息工程学院	大数据技术
4	通信与信息工程学院	人工智能技术应用
5	通信与信息工程学院	软件技术
6	机械与能源工程学院	数控技术
7	机械与能源工程学院	电气自动化技术
8	机械与能源工程学院	智能机器人技术
9	经济与管理学院	跨境电子商务
10	中德工程学院	飞机电子设备维修
11	申安网络安全产业学院	信息安全技术应用

上海市一流专业 6 个

序号	二级学院	专业名称
1	电子技术与工程学院	智能控制技术
2	通信与信息工程学院	计算机网络技术
3	通信与信息工程学院	现代通信技术
4	机械与能源工程学院	工业机器人技术
5	中德工程学院	机电一体化技术
6	中德工程学院	飞机电子设备维修

上海市高水平高职专业群 4 个

序号	专业群名称	二级学院	核心专业
1	智能制造专业群	机械与能源工程学院	工业机器人技术
2	人工智能专业群	通信与信息工程学院	人工智能技术应用
3	通信技术专业群	通信与信息工程学院	现代通信技术
4	集成电路专业群	电子技术与工程学院	集成电路技术

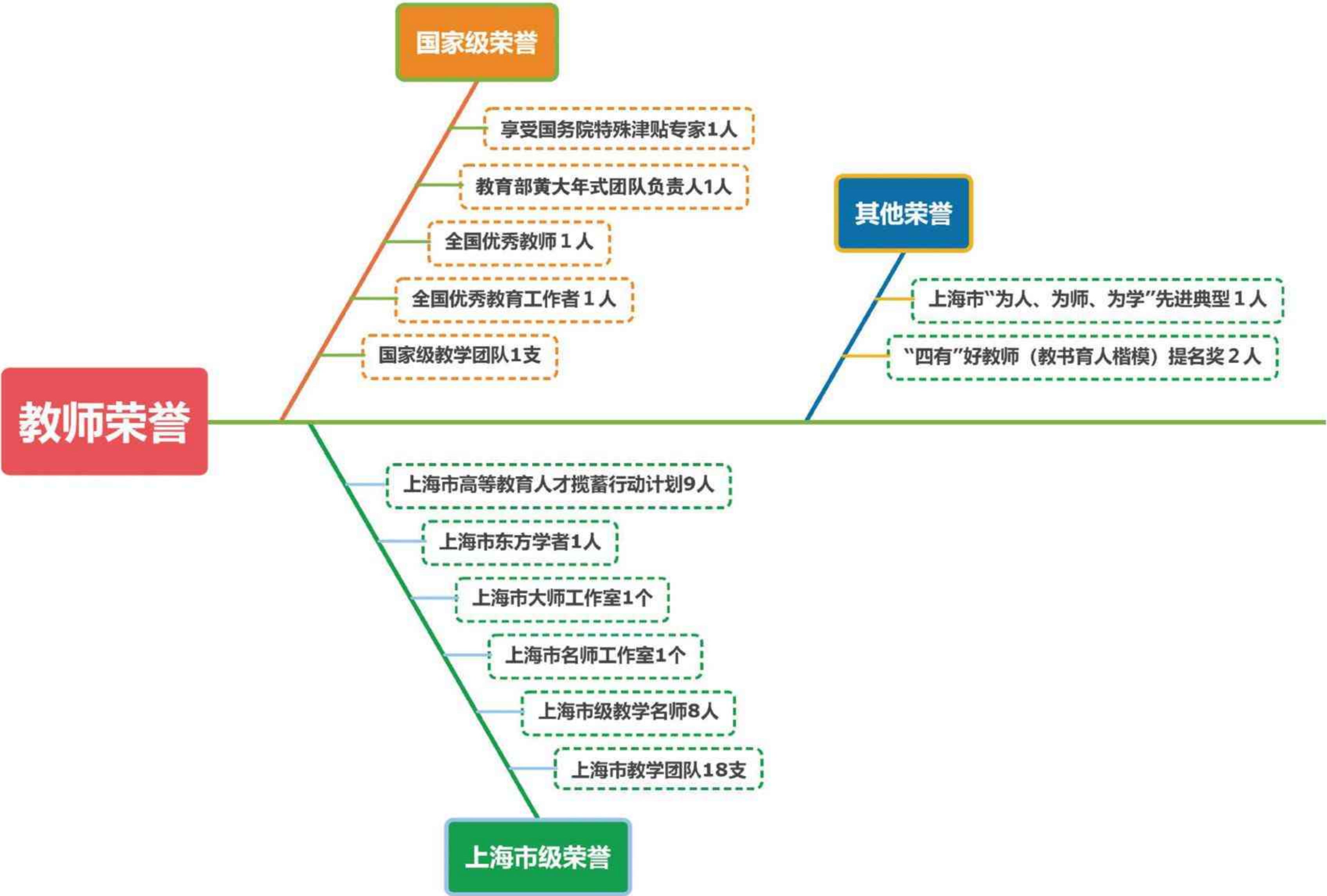
1.5 师资

学校现有专任教师 620 余人，其中高级职称占比约三分之一，形成了一支双师双能、专兼结合的高水平师资队伍。

基本构成



教师荣誉





科研能力



1.6 实训基地

学校建有设施一流的实训基地，其中国家级基地3个，上海市级基地4个。



1.7 教学成果



1.8 学生培养

我校学生参加上海市一类和全国一类以上高级别赛项获奖超 250 余项，在上海市高职院校中名列前茅，充分体现我校人才培养质量。

我校学生参加各类大赛获奖情况一览

	赛项	获奖总数
国家级	中华人民共和国职业技能大赛	8
	全国职业院校技能大赛	66
	全国大学生数学建模	3
	“挑战杯——彩虹人生”全国职业学校创新创业大赛	3
上海市	上海市“星光计划”职业院校技能大赛	119
	上海市职业技能大赛选拔赛	18
	上海市第一届职业技能大赛	8
	上海高职院校学生技能大赛	9
	上海市大学生网络安全	4
	上海市互联网+创新创业	5
	上海市大学生电子设计竞赛	4
	上海市“四大品牌”职业技能大赛	3
	上海市振兴乡村职业技能大赛	2
	总计	252

我校学生参加全国一类以上赛项获奖情况一览

序号	竞赛项目	获奖情况
1	2023年全国职业院校技能大赛——5G组网与运维	一等奖
2	2022年全国职业院校技能大赛——5G全网建设技术	一等奖
3	2021年第一届中华人民共和国职业技能大赛——信息网络布线（国赛精选）	金奖
4	2019年全国职业院校技能大赛——集成电路开发及应用	一等奖
5	2019年全国职业院校技能大赛——物联网技术应用	一等奖
6	2018年全国职业院校技能大赛——嵌入式技术和应用开发	一等奖
7	2017年全国大学生数学建模比赛	一等奖
8	2018年“挑战杯——彩虹人生”全国职业学校创新创业大赛	一等奖
9	2017年全国职业院校技能大赛——软件测试	一等奖
10	2016年全国职业院校技能大赛——云计算技术与应用	一等奖
11	2016年全国职业院校技能大赛——嵌入式产品装配调试	一等奖
12	2015年全国职业院校技能大赛——信息安全管理与评估	一等奖
13	2015年全国职业院校技能大赛——云计算技术与应用	一等奖
14	2015年全国职业院校技能大赛——楼宇自动化系统安装与调试	一等奖
15	2015年全国职业院校技能大赛——嵌入式产品开发	一等奖
16	2023年全国职业院校技能大赛——智能电子产品设计与开发	二等奖
17	2023年第二届中华人民共和国职业技能大赛——光电技术（世赛项目）	银牌
18	2021年全国职业院校技能大赛——机器视觉系统应用	二等奖
19	2020年全国职业院校技能大赛改革赛——集成电路开发应用	二等奖
20	2019年高教社杯全国大学生数学建模竞赛	二等奖
21	2019年全国职业院校技能大赛——嵌入式技术应用开发	二等奖
22	2018年全国职业院校技能大赛——移动互联网应用软件开发	二等奖
23	2018年全国职业院校技能大赛——物联网技术应用	二等奖
24	2018年全国职业院校技能大赛——机电一体化项目	二等奖
25	2017年全国职业院校技能大赛——光伏电子工程的设计与实施	二等奖
26	2017年全国职业院校技能大赛——嵌入式技术与应用开发	二等奖
27	2017年全国职业院校技能大赛——虚拟现实（VR）设计与制作	二等奖
28	2017年全国职业院校技能大赛——自动化生产线安装与调试	二等奖
29	2017年全国职业院校技能大赛——智能电梯装调与维护	二等奖
30	2016年全国职业院校技能大赛——嵌入式产品应用开发	二等奖
31	2016年全国职业院校技能大赛——物联网技术应用	二等奖
32	2016年全国职业院校技能大赛——计算机网络应用	二等奖
33	2015年全国大学生数学建模比赛	二等奖
34	2023年全国职业院校技能大赛——嵌入式系统应用开发	三等奖
35	2023年全国职业院校技能大赛——信息安全管理与评估	三等奖
36	2023年全国职业院校技能大赛——网络系统管理	三等奖
37	2023年全国职业院校技能大赛——大数据应用开发	三等奖
38	2023年全国职业院校技能大赛——数控多轴加工技术	三等奖
39	2022年全国职业院校技能大赛——互联网+国际贸易综合技能	三等奖
40	2022年全国职业院校技能大赛——集成电路开发及应用	三等奖
41	2022年全国职业院校技能大赛——电子产品芯片级检测维修与数据恢复	三等奖
42	2021年全国职业院校技能大赛——嵌入式技术应用开发	三等奖
43	2021年全国职业院校技能大赛——电子产品芯片级检测维修与数据恢复	三等奖
44	2021年全国职业院校技能大赛——信息安全管理与评估	三等奖
45	2021年全国职业院校技能大赛——5G全网建设技术	三等奖
46	2021年第一届中华人民共和国职业技能大赛——电子技术（国赛精选）	优胜奖
47	2021年第一届中华人民共和国职业技能大赛——信息网络布线	优胜奖
48	2021年第一届中华人民共和国职业技能大赛——光电技术	优胜奖
49	2021年第一届中华人民共和国职业技能大赛——制造团队挑战赛（数控加工方向）	优胜奖
50	2021年第一届中华人民共和国职业技能大赛——制造团队挑战赛（综合制造方向）	优胜奖
51	2021年第一届中华人民共和国职业技能大赛——移动机器人	优胜奖
52	2020年全国职业院校技能大赛改革赛——移动应用开发	三等奖
53	2019年全国职业院校技能大赛——工业机器人技术应用	三等奖
54	2019年全国职业院校技能大赛——4G全网建设技术	三等奖
55	2019年全国职业院校技能大赛——软件测试	三等奖
56	2019年全国职业院校技能大赛——信息安全管理与评估	三等奖
57	2019年全国职业院校技能大赛——移动互联应用软件开发	三等奖
58	2019年全国职业院校技能大赛——智能电梯装调与维护	三等奖
59	2018年全国职业院校技能大赛——现代电气控制系统安装与调试	三等奖
60	2018年全国职业院校技能大赛——光伏电子工程设计与实施	三等奖
61	2018年全国职业院校技能大赛——智能电梯装调与维护	三等奖
62	2018年全国职业院校技能大赛——机电一体化设备组装与调试	三等奖
63	2018年全国职业院校技能大赛——电子电路装调与应用	三等奖
64	2017年全国职业院校技能大赛——物联网技术应用	三等奖
65	2017年全国职业院校技能大赛——移动互联应用软件开发	三等奖
66	2017年全国职业院校技能大赛——计算机网络应用	三等奖
67	2017年全国职业院校技能大赛——工业机器人技术应用	三等奖
68	2017年全国职业院校技能大赛——市场营销技能	三等奖
69	2017年全国职业院校技能大赛——云计算技术与应用	三等奖
70	2016年全国职业院校技能大赛——现代电气控制系统安装与调试	三等奖
71	2016年全国职业院校技能大赛——三维建模数字化设计与制造	三等奖
72	2016年全国职业院校技能大赛——移动互联网应用软件开发	三等奖
73	2016年全国职业院校技能大赛——4G全网建设技术	三等奖
74	2016年全国职业院校技能大赛——工业产品造型设计与快速成型	三等奖
75	2016年全国职业院校技能大赛——机械设备装调与控制技术	三等奖
76	2016年全国职业院校技能大赛——动漫制作	三等奖
77	2015年全国职业院校技能大赛——计算机网络应用	三等奖
78	2015年全国职业院校技能大赛——智能电梯装调与维护	三等奖

02



二级学院与专业



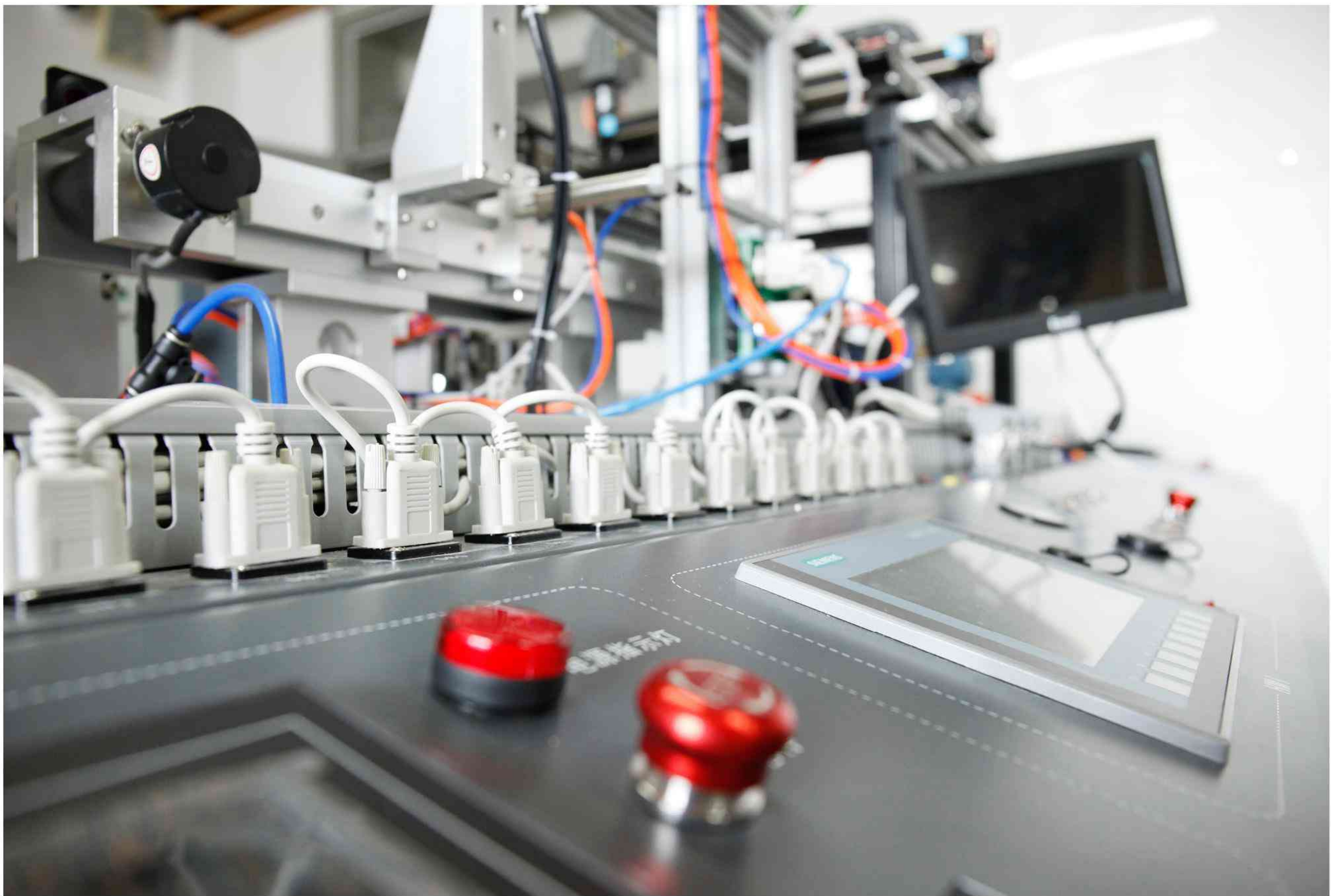


2.1

电子技术与工程学院

电子技术与工程学院依据学校整体专业布局，以集成电路设计、制造、应用以及在智能控制领域延伸为主线，形成以国家骨干校重点建设专业——应用电子技术专业为核心，带动微电子技术、集成电路技术、智能控制技术、电子竞技运动与管理等专业协同发展的优质专业群态势。学院现有全日制在校生近 1500 人，现有教职工数 65 人，其中专任教师 47 人，高级职称 18 人，中青年教师研究生学历占比达 90%。

学院注重学生职业能力和综合素质培养，探索学制纵向贯通、产教横向融通的现代职教体系，应用电子技术专业成为上海市首批中高职贯通、双证融通试点、五年一贯制试点专业，微电子技术专业探索现代学徒制育人模式、集成电路技术专业实践 1+X 职业技能等级证书试点，智能控制技术专业入选“上海市一流专业立项建设专业”。学院拥有校内国家级电工电子实训基地和世界技能大赛光电技术项目上海选手培养基地、集成电路智慧学习工场、无人驾驶实训室、嵌入式人工智能实训室等新技术应用实践环境；校企合作建设校外实践基地 30 余家。近年学院获上海市级教学成果奖一等奖 2 项、市级教学团队 3 支、市级教学名师 1 名、市级精品课程及在线开放课程 5 门；拥有 1 个上海市级学生科技创新社团，学生获全国职业院校技能大赛等国家级竞赛奖项近 20 项。毕业生就业保持优质状态，毕业生主要分布在上海航天控制技术研究所、上海飞机制造有限公司等电子信息领域知名单位，用人单位对毕业生的满意度高。学院各专业正充分融合智能时代新技术、新标准，为学生营造充满生机的育人生态。



电子技术与工程学院

1

应用电子技术

主要课程：电工基础、程序设计基础（C语言）、电子电路设计、电子产品装配与调试、电子线路板版图设计、微控制器应用、典型传感器应用、嵌入式边缘计算软硬件开发、嵌入式系统应用、嵌入式人工智能、Python程序编程、创新创业教育等。

就业方向：从事智能电子产品的电子电路设计、软件开发等技术开发工作；从事电子设备和产品的生产、装配、调试、维修和检验等技术支持工作；从事电子产品、电子元器件的采购、销售和管理等技术管理工作。就业岗位包括电子制造业生产和管理工程师、PCB设计工程师、电子电路设计工程师、嵌入式系统开发应用工程师和嵌入式系统驱动开发工程师等。

学生毕业后可进入航天八院、广电计量、华为终端有限公司、上海蔚来汽车有限公司、华宏宏力等知名企业就业。



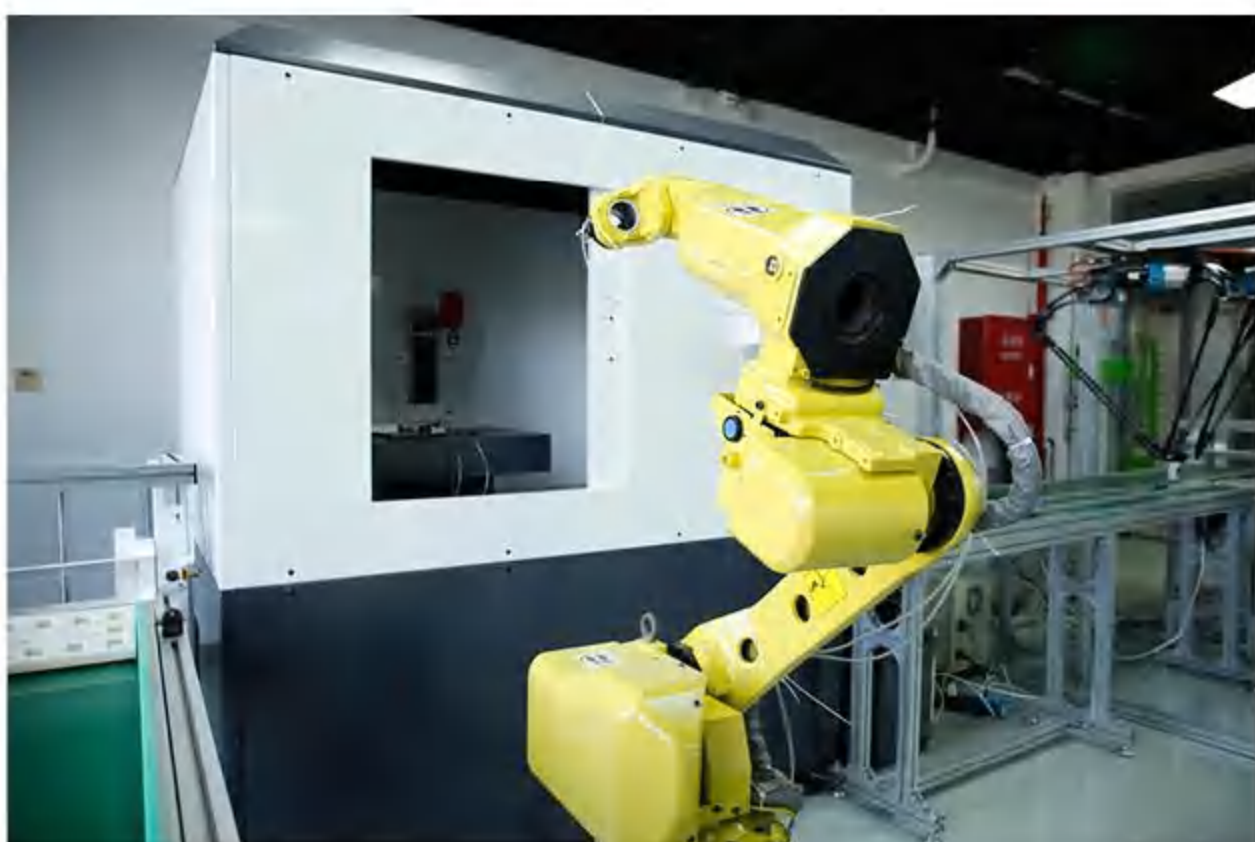
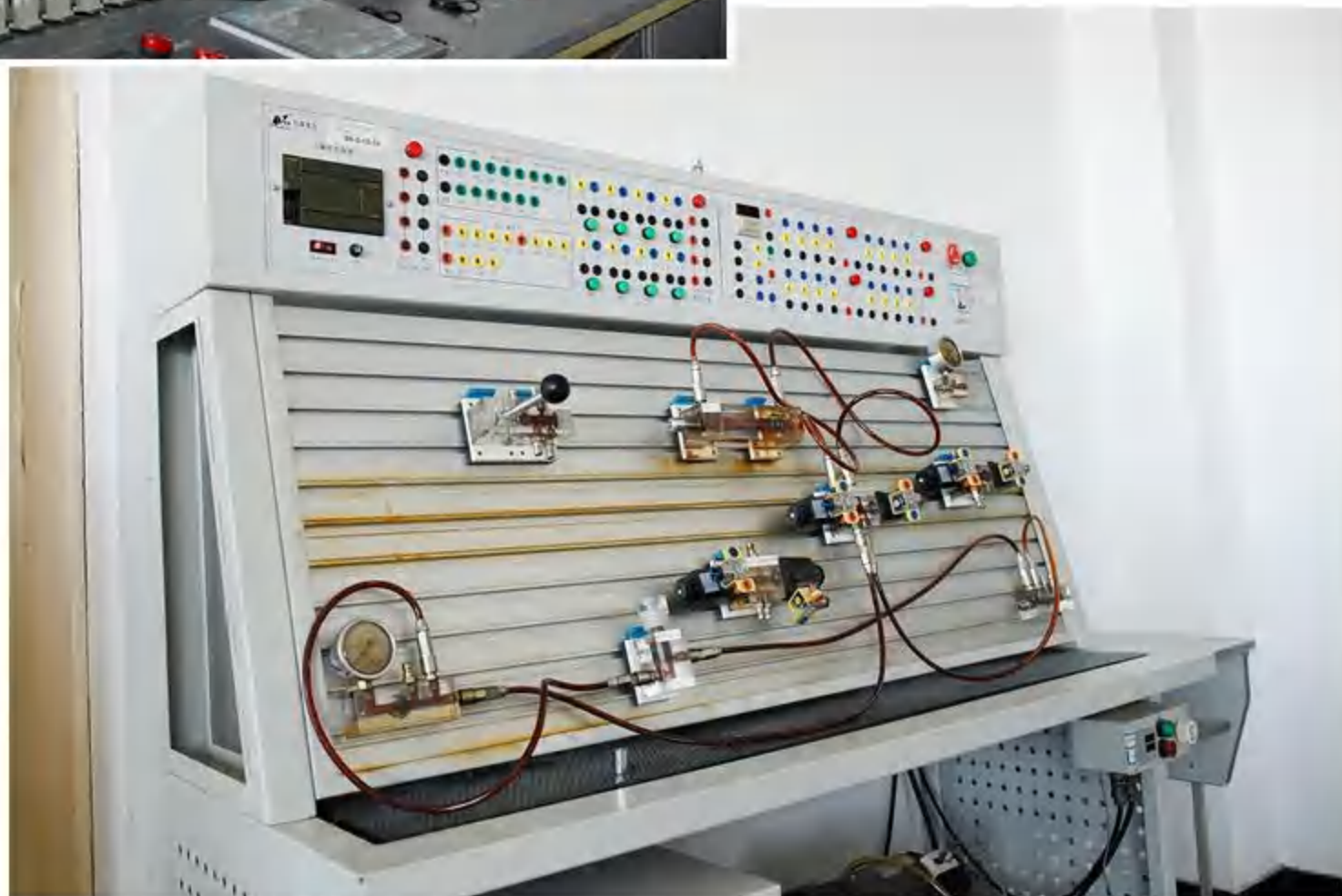
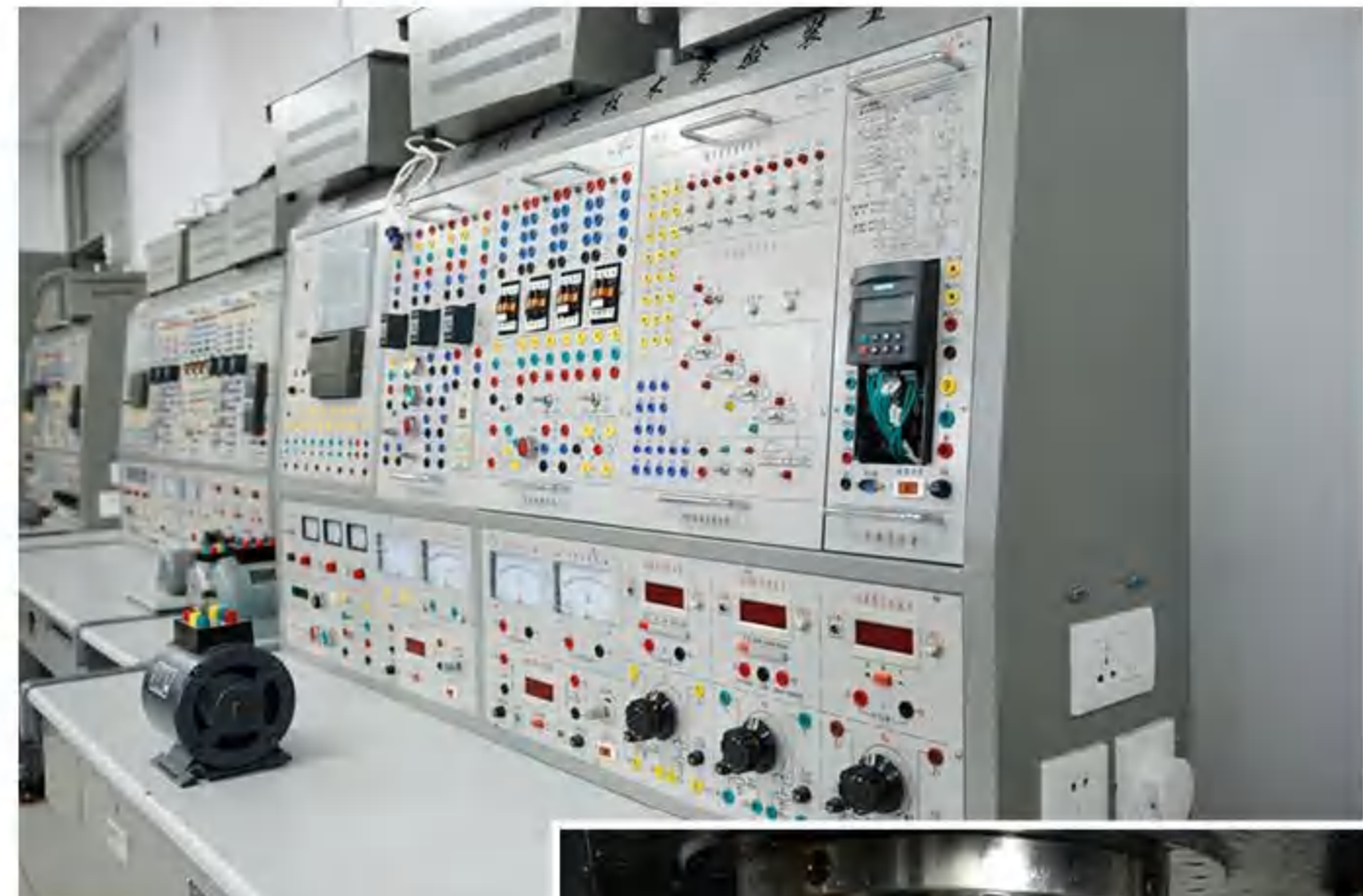
2

智能控制技术

主要课程：电工基础、电子电路设计、电子产品装配与测量、Python 编程基础、程序设计基础、智能控制技术、电子产品制图与制板、微控制器应用、典型传感器配置与调试、嵌入式系统应用、智能控制系统实现与调试、电气与 PLC 控制、电子电路仿真设计实训、可编程控制器技术实训、控制系统产品销售及客户管理等。

就业方向：主要从事智能控制系统的设计、生产、改造、技术支持；小型综合智能控制系统集成、传感网络实施；智能控制系统专业设备的安装、调试、维护、销售及售后服务等工作；人工智能应用行业相关岗位。

该专业与西门子工厂自动化工程有限公司、上海甘润自动化设备有限公司、捷普科技上海有限公司等知名企业签订校企合作协议，部分学生毕业后进入企业就业。



3

微电子技术

主要课程：电工基础、电子电路分析及应用、程序设计基础、电路仿真与应用、厂务安全与生产管理、半导体技术概论、集成电路制造工艺、集成电路封装技术、集成电路测试技术、集成电路版图设计、基于 FPGA 的集成电路设计等。

就业方向：面向集成电路产业链，包括设计业、制造业、封装测试业、材料设备业及其他工程技术应用领域。主要包括以下岗位（群）：集成电路设计类、集成电路制造类、集成电路封测类、集成电路类技术支持、产品销售 / 采购等。

该专业与上海维攀微电子有限公司、上海新进芯微电子有限公司、上海仪电智能有限公司等知名企业签订校企合作协议，部分学生毕业后进入企业就业。



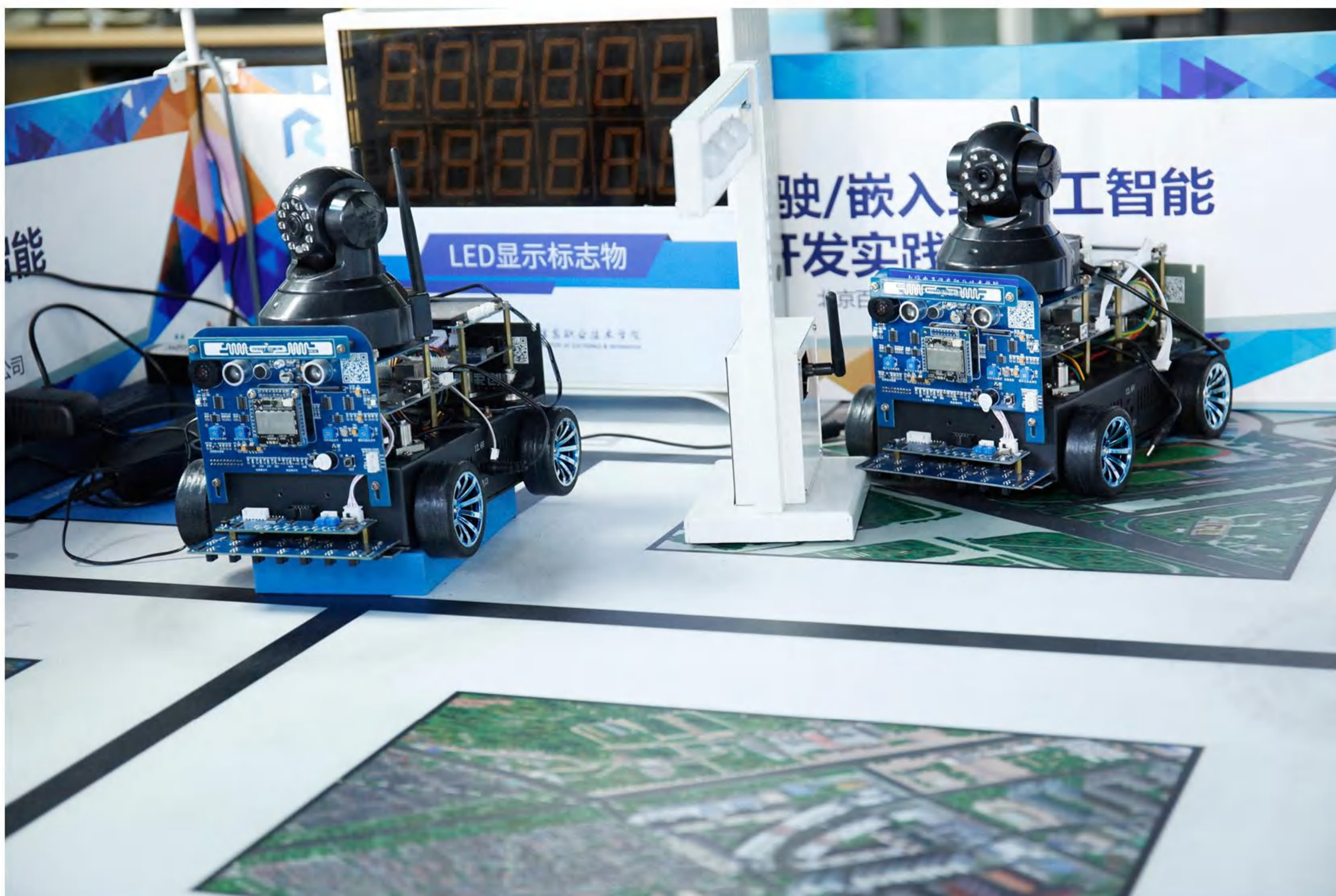
4

电子竞技运动与管理

主要课程：电子竞技概论、电子电路分析及应用、计算机程序编程基础、电子电路设计、微控制器应用、电子竞技场馆运营、赛事策划与执行、电子竞技游戏内容赏析、电子竞技媒体设计、计算机网络配置与应用、创新创业教育、电子竞技赛事综合实训等。

就业方向：电子竞技运动赛事编导、摄像、网络运维；电子竞技运动技术工程师（灯光、音响、网络硬件、导播）；电子竞技运动赛事现场专员、宣传推广设计、场景舞美、节目导演、视频后期处理；电子竞技运动赛事策划、主持主播；电子竞技运动俱乐部管理专员；电子竞技运动员、教练员、裁判员等专业职位。

该专业与微旭商贸（上海）有限公司合作建立“星光班”，部分学生毕业后进入微星集团工作。





5

集成电路技术

主要课程：电工基础、模拟电子技术与应用、数字电子技术与应用、程序设计基础、电子电路仿真技术、集成电路制造工艺、集成电路封装技术、集成电路测试技术、集成电路版图设计、基于FPGA的集成电路设计，嵌入式系统应用、系统应用与芯片验证，项目化版图设计与验证等。

就业方向：本专业主要面向集成电路设计、芯片测试与应用开发、半导体制造等企业事业单位，就业岗位主要包括集成电路产业相关的后端设计、集成电路的系统应用、芯片版图与系统验证、集成电路版图设计、FPGA开发与应用、芯片应用开发、芯片生产和封装测试等。

学生毕业后可进入华宏华力、积塔半导体、新微半导体、台积电等知名企业就业。





2.2

通信与信息工程学院

通信与信息工程学院是学校重点学院之一。是上海市人工智能技术应用一流专业群、上海市现代通信技术高水平专业群建设单位。学院现有8个专业：计算机应用技术、计算机网络技术、智能互联网络技术、现代通信技术、软件技术、建筑智能化工程技术、人工智能技术应用、大数据技术，其中，国家级重点专业2个，上海市重点专业4个，目前学生总数约3200人，共80个班级。

学院拥有一支德艺双馨的教师团队。截至2023年2月，学院教职工139人，其中教授10人，博士21人，副教授32人。学院教师积极开展教学研究和科技开发活动，成绩斐然。团队成员参加和主持国家级自然科学基金、省市自然科学基金、省市级科技攻关项目及上海市优青项目、上海市高教学会项目、计算机教指委教改课题、院级课题150项以上，近3年来，学院承接横向课题80余项，横向到账经费400多万，社会服务约3万人次。获国家移动通信虚拟仿真基地1个；十三五规划教材3本，十四五规划教材1本，上海市首届职业教育优秀教材2本；上海高等学校市级教学名师6位；上海市级教学团队6支，上海

市教师教学创新团队2支；市级精品课程8门，市级在线精品课程4门；上海市教师教学能力大赛一等奖2项，上海市教师技能大赛一等奖1项。上海市“四有”好老师2名，上海市第十二次党代会代表1名，上海市教学成果奖二等奖2项，上海市青年五四奖章集体，学院学生党支部入选上海高校“百个学生样板党支部”创建单位，学院教师第二党支部获上海党建工作样板支部。

学院一向重视学风建设，注重学生“自教自律”和综合素质的培养。近年来，学生在世界技能大赛、全国技能大赛、星光杯、TI杯等各类竞赛中表现突出，获得全国技术能手荣誉称号2项，上海市技术能手称号2项，全国一等奖13项，省市级奖项120余项。学院毕业生就业率高，连续三年就业率在98%以上。各专业的毕业生具有深厚的理论知识和较强的动手能力，逐渐成为了企业技术和管理中坚，部分毕业生直接签约华为、腾讯、奇虎360、中国移动等企业以及政府部门和事业单位，学院毕业生的表现得到了用人单位的广泛好评。

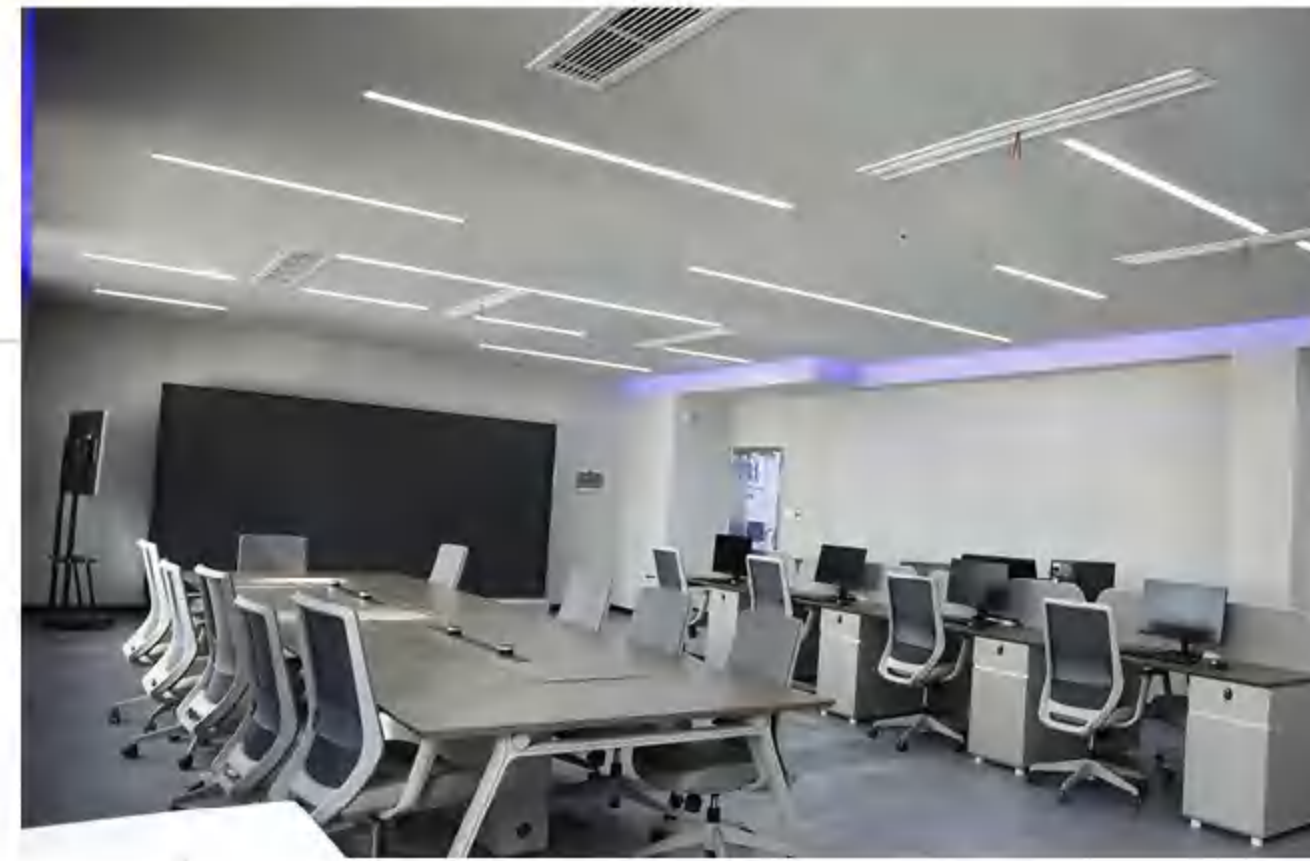


1

现代通信技术

主要课程：新技术讲座、电子技术基础、计算机网络、现代通信技术基础、综合布线技术、物联网通信技术、数据网络组建、无线接入技术与设备运行维护、通信工程制图与概预算、移动通信网络优化、综合接入技术、5G 承载网技术及部署、5G 网络云化技术及应用、5G 通信全网运维技能训练、5G 工程管理实训、通信机房运行维护、通信工程监理实务、C 语言程序设计、python 程序设计、JAVA 程序设计、人工智能技术基础、大数据技术基础、5G 行业应用概述、创新创业教育等。

就业方向：通信运营商、通信工程建设服务以及其他相关单位，职业范围包括通信工程勘测工程师、通信工程设计工程师、通信工程概预算工程师、通信设备安装工程师、通信软件调测工程师、通信网络运维工程师、通信网络优化工程师、通信工程监理工程师、通信工程项目管理师等。



2

建筑智能化工程技术 (楼宇智能化方向)

主要课程：Python 程序设计、智慧安全防范系统组建、AI 建筑智能化系统设计实训、CAD 工程设计、局域网组建、信息网络布线、多媒体系统组建、电气系统施工技术、建筑工程识图、现代控制技术、融合通信系统组建、楼宇自动控制管理、火灾报警与联动控制管理、物联网技术基础、云计算技术、C 语言程序设计、创业创新教育、市场调查与预测、虚拟仪器使用、短距离传输网组建、建筑智能设计概论等。

就业方向：就业渠道广阔，作为上海市智能建筑建设协会的会员，与多家优秀的智能建筑领域企事业单位签订了校企合作协议书，建立了稳定的校外实习基地。学生就业主要面向建筑智能化系统施工企业、建筑智能化系统集成公司、智能家居工程公司、安防工程公司、网络工程公司、智慧物业管理公司等企事业单位，从事建筑智能化系统的设计、施工管理、现场技术支持、运行维护等工作。

3

计算机应用技术

主要课程：C 程序设计、电工电子技术应用、Java 程序设计、计算机系统配置、Python 程序设计、数据库应用、Android 移动应用开发、计算机组成原理、计算机视觉技术、人工智能技术应用、嵌入式技术应用、传感器应用、嵌入式技术项目实战、专业讲座、认识实习、岗位实习、创新创业教育、智能电子产品系统工程实施、TensorFlow 技术应用、网络设备配置与管理、Linux 服务器配置与应用等。

就业方向：主要面向互联网、IT 服务、金融、制造等多个领域，从事计算机软件开发、计算机系统测试、计算机网络维护、IT 项目管理、嵌入式人工智能产品的开发与测试等工作，就业渠道广阔。



4

计算机网络技术



主要课程：新技术讲座、计算机系统配置、计算机网络基础、网络设备配置与管理、信息网络布线、Windows 网络操作系统、Linux 系统安装与配置、Linux 服务器配置与管理、虚拟化技术、云计算平台搭建、Python 基础、数据库管理与应用、信息安全基础、云计算平台应用、公有云技术、网络设备安全配置、网络系统安全配置、职业技能认证、毕业顶岗实习、创新创业教育等。

就业方向：主要面向 IT 行业网络公司及新兴技术特别是云计算技术公司或云计算安全公司，从事网络系统集成、网络运维服务、网络工程施工监理、云计算平台运维和应用、云计算安全管理、网站开发及维护等工作。



5

软件技术

主要课程：面向对象编程（Java）、网页制作、数据结构、计算机系统配置、windows 操作系统、Linux 操作系统、数据库管理、JavaScript 程序设计、软件测试、Web 前端框架、微信小程序、Android 软件应用、Java Web 应用开发、Java EE 框架、NoSQL 数据库、虚拟化技术等。

就业方向：主要面向软件和信息技术服务业的软件开发、软件测试、数据库管理、软件售前咨询、部署、维护和技术支持服务工作。



6 智能互联网络技术

主要课程：电子技术基础、C 语言编程、物联网工程基础、物联网设备配置与管理、单片机原理与应用、RFID 技术与应用、传感网应用开发、物联网云平台应用、Android 物联网应用开发、物联网系统集成、数据库应用、物联网通信技术、无线接入技术与设备运行维护、Python 程序设计、物联网大数据处理技术、智能电子产品系统工程实施等。

就业方向：从事物联网工程实施、物联网软件开发及测试、物联网系统集成、物联网运营维护、物联网产品销售等工作。



7 大数据技术

主要课程：Python 程序设计、数据采集技术、数据分析与应用、Hadoop 数据存储与计算、数据库应用、数据可视化、Spark 大数据处理、计算机系统配置、计算机网络基础、虚拟化技术应用、大数据数学基础、Linux 服务器配置与应用、Java 程序设计、数字机器人应用、大数据技术应用、Scala 编程、人工智能技术基础、大数据项目开发与应用等。

就业方向：主要面向长三角大数据产业集聚区的高新技术企业、事业单位，从事信息管理、网络工程、云计算平台搭建与运维、大数据分析、大数据营销、大数据可视化等方面工作。

8 人工智能技术应用

主要课程：人工智能导论、电工电子技术、C 语言编程基础、Hadoop 数据存储与计算、传感器应用、嵌入式技术应用、Linux 操作系统、图形图像识别技术应用、人工智能应用实训、计算机系统配置、大数据应用实训、毕业顶岗实习、Python 编程基础、机器视觉技术、数据标注技术应用、机器学习基础、数据分析应用、人机交互技术、创新创业教育、自然语言处理技术、TensorFlow 技术应用、机器人控制技术、Flutter 技术应用、虚拟化与云计算等。

就业方向：主要面向大数据分析与应用、人工智能技术应用和其他智能控制应用行业，就业渠道广阔。主要就业岗位群有：大数据收集、清洗、分析、可视化等岗位；人工智能应用行业数据语音图像采集与标注、辅助设计、系统测试等相关岗位；嵌入式人工智能产品维护、组建、调试、开发等相关岗位。





2.3

机械与能源工程学院

机械与能源工程学院专业设置以智能制造为主线，与上海“五大中心、四大品牌”战略定位相匹配，智能制造专业群是上海一流高等职业教育专业群建设项目，开设了“机电一体化技术”、“智能机器人技术”、“工业机器人技术”、“数控技术”、“电气自动化技术”五个专业，现有42个班级，在校生1500人。学院重视国际合作交流，连续多年接收国际短期留学生，2019年成立“中泰申谷学院”，工业机器人技术专业开始招收泰国留学生，2020年成为教育部智能制造领域中外人文交流人才培养基地。

机电一体化技术专业是学校首批重点建设专业，上海市中高职贯通试点专业、五年一贯制试点专业，2013年和2015年分获上海市高职高专院校专业建设教学设计比武大赛一等奖和二等奖，专业教师在2020年、2021年在全国职业院校技能大赛教学能力比赛中获得三等奖。工业机器人技术专业是国家教育部评定批准的国家级教改示范试点专业、教育部创新发展行动计划骨干专业、上海市中高职贯通试点专业和上海市一流专业立项建设专业。“1+X”职业技能等级证书试点专业，是上海市“工业机器人应用

编程”和“工业机器人操作与运维”2个项目牵头单位，专业教师在2019年全国职业院校技能大赛教学能力比赛中获得三等奖。电气自动化技术专业与施耐德电气（中国）合作，采用现代学徒制，校企合作共同培养人才。数控技术专业为上海市中高职贯通试点专业，是46届、47届世界技能大赛“制造团队挑战赛”项目上海集训基地。

学院建有上海市第22国家职业技能鉴定所、上海市自动化设备维修维护公共实训基地、世界技能大赛“制造团队挑战赛”项目上海集训基地、工业机器人多功能应用实训室、工业机器人技术应用实训室等专业实训室，与企业共建智能服务机器人研究所，与上海ABB工程有限公司、博朗上海有限公司、上海微电子装备集团股份有限公司等100余家企业建立校企合作，共建设校外实践基地40余家。学院教职工80余人，专任教师高级职称占比达到47%，近年来，学院获上海市级教学团队3支、市级精品课程及在线开放课程6门。多年来学院毕业生就业率一直保持在99%以上，就业主要分布在智能制造领域国有大中型企业、中外合资等企业，受到企业认可和欢迎。

1

机电一体化技术

主要课程：电路分析与应用、图样的识读与绘制、零部件测绘与计算机绘图、电机拖动与控制、机械结构分析与应用、可编程控制器应用、电工中级技能训练、程序设计基础、气压与液压传动、自动线安装与调试、机械制造技术基础、工业机器人基础操作、python 编程与人工智能等。

就业方向：面向工业自动化、重大装备、汽车制造等先进制造领域，从事自动化技术的应用和集成、机电设备的制造、安装、调试、维修维护、系统设计、销售服务、管理 工业机器人应用等。



2

工业机器人技术

主要课程：电路分析与应用、电机拖动与控制、可编程控制器应用、图样的识读与绘制、零部件测绘与计算机绘图、机械结构分析与应用、自动化控制系统、气压与液压传动、程序设计基础、工业机器人现场编程、工业机器人技术应用、工业机器人仿真与离线编程、工业机器人工作站系统集成、中级 1+X 证书专项技能训练等。

就业方向：汽车、航空航天、食品、新能源、高端装备等先进制造业和现代服务业领域，从事工业机器人应用系统集成、工业机器人应用系统运行维护、自动化控制系统安装调试、销售与技术支持等工作。



3

数控技术

主要课程：电路分析与应用、图样的识读与绘制、零部件测绘与计算机绘图、金工实训、机械基础、数控机床操作与编程、数控加工工艺制订、数控加工中级能力训练、数控加工综合能力训练、3D 打印技术、逆向工程、CAD/CAM 应用、模具设计、气压与液压传动、电机拖动与控制、可编程控制器应用、电工综合能力训练、设备安装与调试等。

就业方向：数控设备的操作、安装、调试、维护、维修和销售，产品的数控加工和质量检验，计算机辅助设计和制造等。



4

电气自动化技术

主要课程：电工基础、电子技术、钳工实训、机械制图及 CAD、电机拖动与控制、可编程控制器应用、单片机控制技术、电力电子技术、自动化控制系统、工业现场组态与网络控制技术、工业机器人操作与编程、工厂供配电技术、电气自动化专项技能训练、电工高级技能训练、电子产品装调、电气绘图技术等。

就业方向：先进制造业类企业的电气自动化设备安装与调试、电气及电子产品检验、生产、维修维护、产品调试、软件应用开发（初级）、自动化设备的设备销售与服务，图样绘制等。



5

智能机器人技术

主要课程：电路分析与应用、机械制图及CAD、电机拖动与控制、传感器与检测技术、1+X 专项技能训练、C 语言程序设计基础、机器人传动与执行技术、Python 编程与人工智能、嵌入式智能控制系统、机器人操作系统、移动机器人装配调试、移动机器人技术应用、移动机器人系统集成等。

就业方向：面向商用服务业、现代智能制造业、家庭服务业等领域从事智能机器人生产组装、安装调试、检测测试、维护维修、技术支持、销售服务以及管理等。





2.4 经济与管理学院

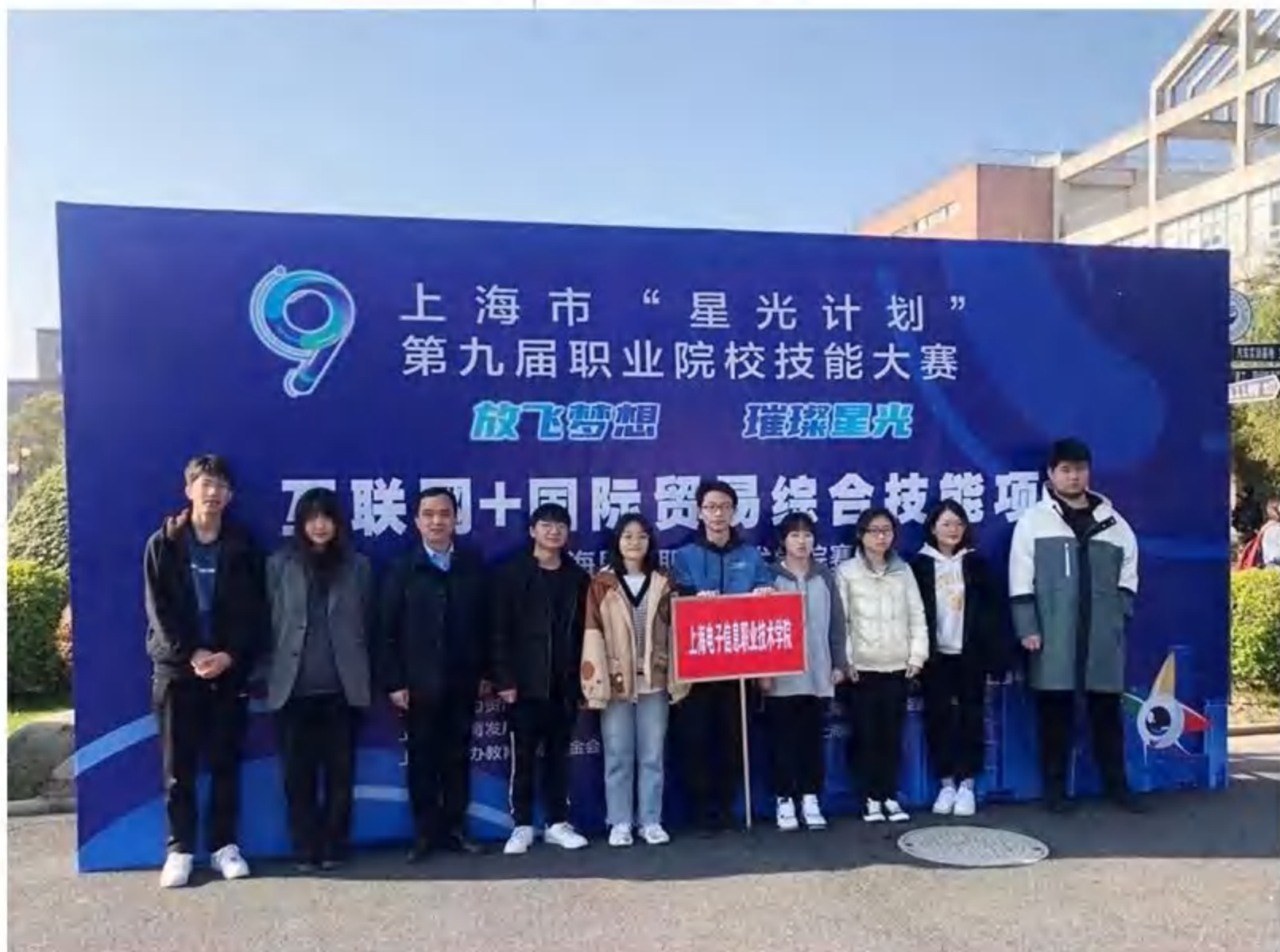
经济与管理学院依据学校整体专业布局，坚持打造“全真全程实践式人才培养模式”，形成以学校重点建设专业——跨境电子商务专业为核心，带动会展策划与管理、大数据与会计、金融服务与管理、人力资源管理等专业协同发展的服务贸易专业群。学院现有全日制在校生近 1400 人，现有教职工 73 人，其中高级职称 19 人，中青年教师硕士博士以上学历占比 92%。学院注重学生职业能力和综合素质培养，探索学制纵向贯通、产教横向融通、国际交流合作的现代职教体系，会展策划与管理、跨境电子商务、大数据与会计三个专业和对口中职开展中高职贯通专业试点；跨境电子商务、大数据与会计、金融服务与管理、会展策划与管理、人力资源管理等专业实践 1+X 职业技能等级证书试点；跨境电子商务专业开设中英特色合作班，目前学院与英国巴斯思帕大学商务专业的合作已有 18 年；跨境电子商务和人力资源管理专业是学校“双一流”建设专业。学院实训条件优越，多间实训室可以直接承接真实业务。学院坚持以就业为导向，解放思想更新观念，培养企业所需要的技能型人才，目前与 70 余家企业签订校企合作协议书，校企合作有效的推动了包括学生实习、人才培养方案优化及实训室建设等方面的建设。

近几年来，学院教师每年获批国家级、省部级各类课题多项。今年学院建设完成国家级教学资源课程一门，获批上海市级教学团队 1 支、市级在线精品开放课程 2 门。学院积极组织学生参加国家级、上海市级各类职业技能大赛，每年在国家级、上海市级各类技能竞赛中获得奖项数十个，创业孵化基地建设成果显著。学院毕业生总体达到了专业基础扎实、操作技能熟练、综合素质优秀的目标，学生就业率多年来一直保持在 95% 以上，专业对口率及用人单位满意率均超过 80%。

1 跨境电子商务

主要课程：经济学基础、电子商务、国际贸易实务、跨境电商基础、ERP 沙盘模拟实训、商品归类、跨境电商操作实务、跨境电商 B2B 实训、跨境电商产品开发与采购、跨境电商英语、跨境电商运营与推广、跨境电商客户管理、电子商务数据分析、跨境电商 B2C 实训、跨境电商园区实践、跨境电商法律法规、国际经贸地理、跨境电商营销、创新创业教育、跨境电商职业资格、商务沟通与礼仪、新媒体技术综合实训、中国对外经贸关系、外贸函电、国际货运代理等。

就业面向：主要面向国际商务相关的贸易经纪与代理业，运输代理服务业和商务服务业，工作岗位分布在外贸公司、电子商务公司、货代公司、船公司、物流公司等外向型企业事业单位，主要从事跨境电商操作专员、跨境电商运营与推广专员、电子商务专员、外贸业务员、国际货代专员等岗位。



2 金融服务与管理

主要课程：经济数学、经济学基础、基础会计、财务会计、现代金融概论、国际金融、财务管理、商业银行业务实训、证券基础知识、证券投资实训、金融产品营销、个人财富管理实训、期货外汇模拟实训、金融科技概论、人工智能导论、职场英语、金融英语等。

就业面向：银行柜面人员、银行信贷人员、证券客户服务、证券经纪人、证券分析师、证券交易员、证券营业部柜员、银行理财产品顾问、期货客户服务、期货经纪人、期货操盘手、期货分析师、期货交易员、个人财富管理顾问、个人理财规划师、互联网金融企业风控专员、投资产品营销员、保险经纪人、保险代理人等。





3 会展策划与管理

主要课程：会展策划业务、会展设计、会展营销、会展现场管理、活动管理实务、会展商务沟通、场馆经营管理、会展现场运作基础、会展客户关系管理、网络虚拟展实训、会展物流、广告设计等课程。

就业方向：主要面向会展业、旅游业、广告业等，可在政府、企事业单位的行政管理部门、宣传部门、营销部门、公共关系管理等部门从事会议、展览、活动的策划、组织和运营管理工作。

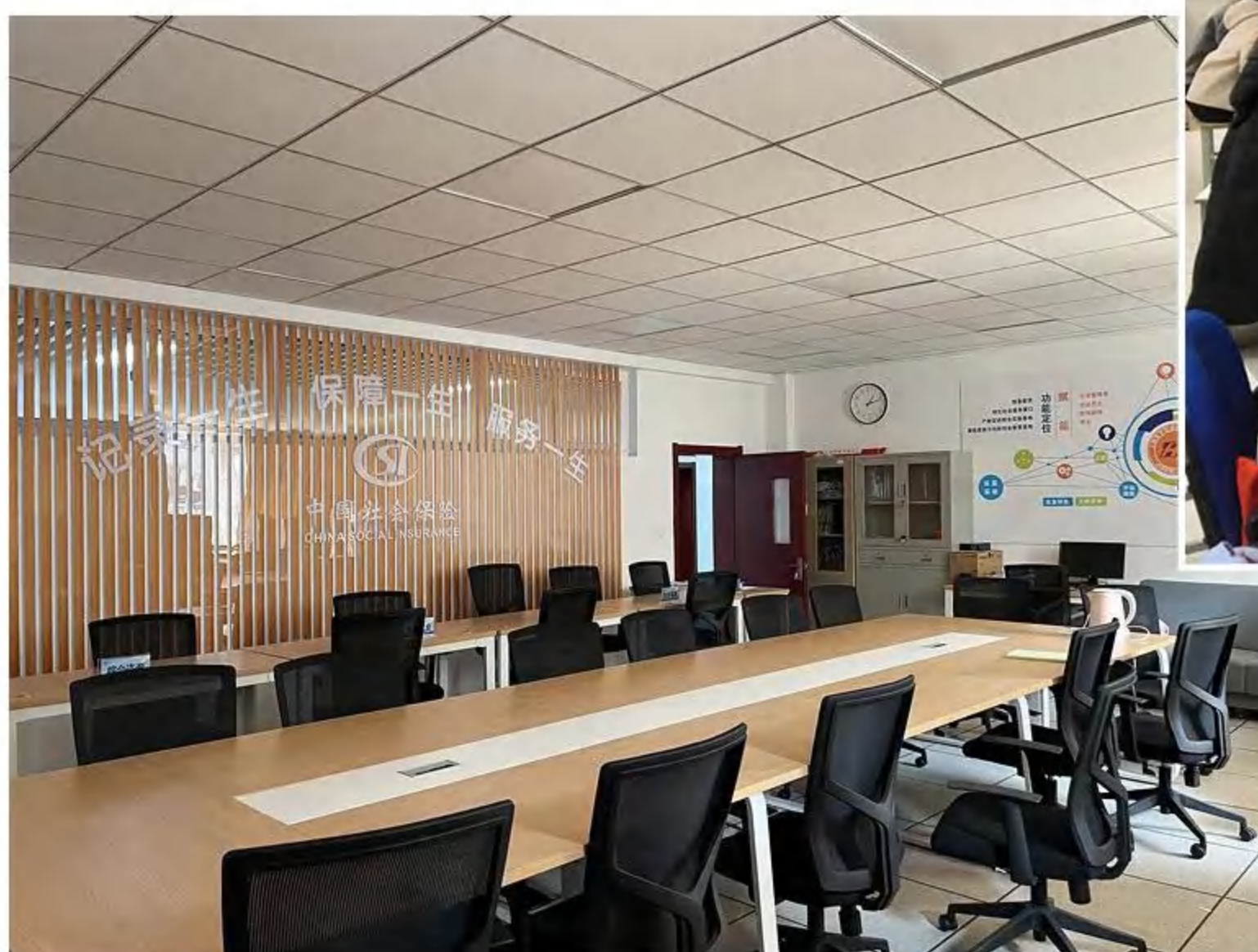


4

大数据与会计

主要课程：经济学基础、基础会计、基础会计实训、财务数据统计与分析、出纳业务操作、财务会计、经济法基础、财务管理、成本会计、审计理论与实务、智慧税费申报与管理、业财一体信息化应用、1+X 智能财税共享服务、大数据基础、大数据应用技术、大数据财务分析、RPA 财务机器人的应用、数字化管理会计等。

就业面向：主要面向出纳、会计核算、税务管理、成本管理、数据统计与分析、大数据财务分析和审计助理等岗位工作。



5

人力资源管理

主要课程：管理学原理、人力资源管理基础、招聘与配置、培训与开发、薪酬管理、绩效管理、人力资源规划、劳动关系管理实务、人事人才政策与管理实务、劳动与社会保障法实务、组织行为学、人力资源管理专业英语、人力资源市场服务、心理学基础、实用统计、人力资源共享服务、人力资源管理信息化（e-HRM）、ERP 沙盘模拟实训、HR 沙盘模拟实训。

就业面向：主要面向企事业单位及人力资源服务机构从事人力资源管理、招聘、培训、薪酬、员工发展、劳动关系、行政、文秘等岗位工作。



2.5

中德工程学院

中德工程学院是原国务委员陈至立女士（时任教育部部长）倡议、由国家教育部立项、上海市教育委员会备案的中德政府间合作项目。学院成立 20 年来，通过借鉴德国职业院校的办学理念和教学经验，开创了高等职业教育的新模式，实现中国职业教育与德国职业教育体系相融通，是亚太职业院校影响力 50 强、中国职业院校世界竞争力 50 强”单位。

学院拥有一支一流的“双师”素质的高水平师资队伍。现有专任教师 44 人，其中，副高以上职称 17 人，教授 4 人，具有博士学位 14 人，享受国务院特殊津贴专家、教育部黄大年式团队负责人 1 人，上海市市级教学团队 1 支，市级大师工作室 1 个，50% 以上专任教师先后赴德进修。学院具有一支经验丰富的来自中国商飞、中国航天、上汽集团、西门子等行业龙头企业的大国工匠、技能大师、领军人物等组成的兼职教师队伍。

学院设有机电一体化技术（中德合作）、飞机电子设备维修、飞机机电设备维修、无人机应用技术、数字化设计与制造技术五个专业。机电一体化技术（中德合作）专业为国家重点专业、上海市一流专业，飞机电子设备维修为上海市一流专业。学院不断深化教育教学改革，创新中德合作“标准嵌入、分层递进、平台协同”人才培养模式，人才培养质量不断提升，特色优势显著。先后主持制定教

育部专业标准 2 项、专业实训条件标准 2 项、上海市专业标准 1 项，获批上海市专业技术服务平台 1 个，上海市院士（专家）工作站 1 个，荣获上海市教学成果特等奖 1 项、一等奖 3 项，上海市级教师教学竞赛一等奖等 11 项，上海市级精品课程 2 门，上海市级教学资源库 2 个。

学院按照德国职业院校“教-学-做”一体模式布局，建有与区域重点产业领域相匹配的一流专业实训室 50 余间，实训基地面积超 5000 m²，能为学生提供从基本技能到岗位技能的全过程训练。

中德合作专业参照德国兰茨胡特应用技术大学相关专业的教学计划实施教学，采用中德双方共同拟定的人才培养方案。

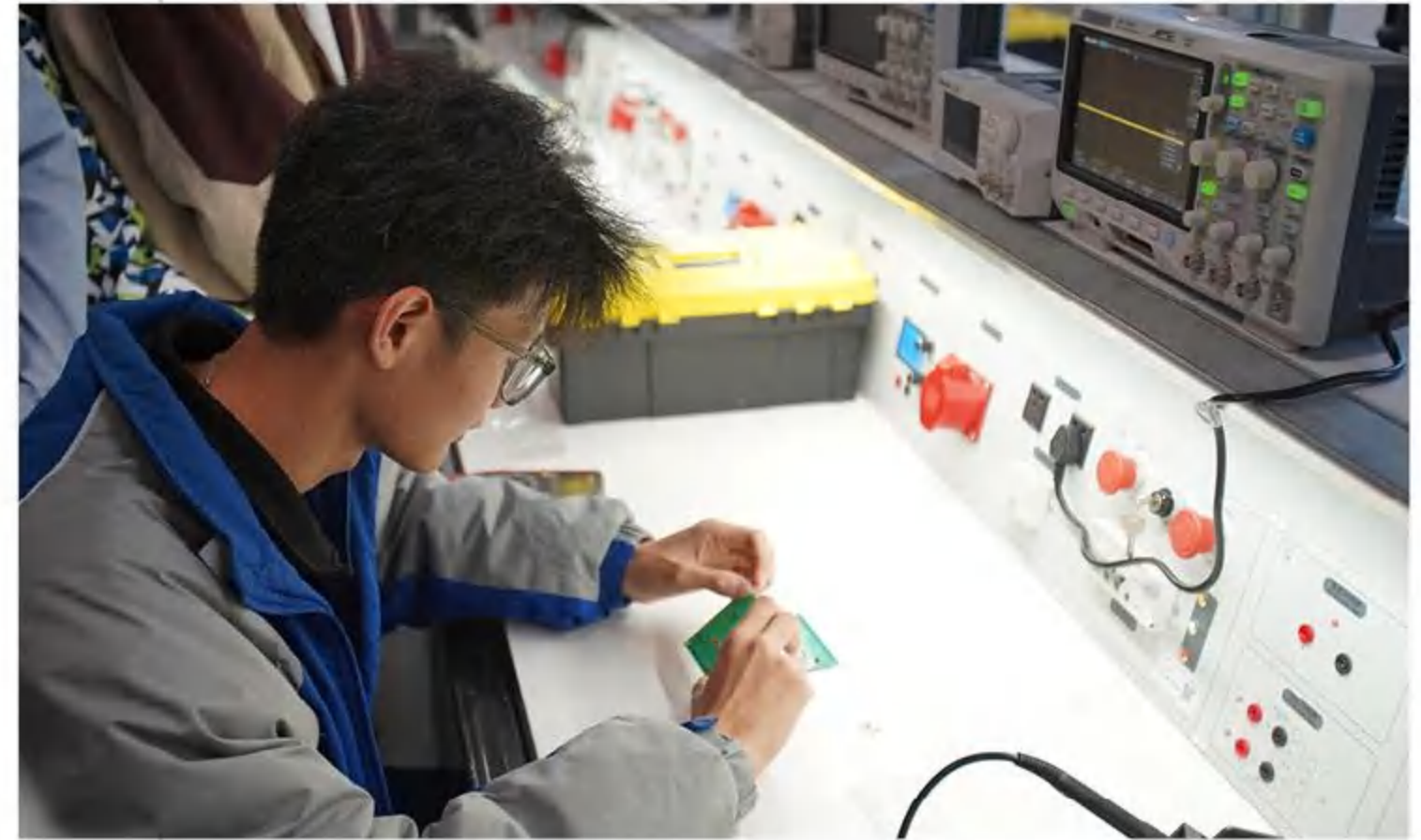
中德工程学院毕业生深受中国商飞上海飞机制造有限公司、林德（中国）叉车有限公司、上汽集团等国有大中型企业及各类中外合资企业的认可，连续五年就业率达到 98% 以上。就读期间，学业成绩优秀的同学有机会享受学校补助的中短期赴德游学机会。

学院建有上海高等职业院校唯一的市级专业技术服务平台，来自校内外的各类专家在科研平台开展技术开发、服务、咨询等项目，为学生提供了大量参与企业科研和技术应用研究的实践机会，为学生创新意识和能力提升搭建了平台。

1 机电一体化技术 (中德合作)

主要课程：面向工业 4.0 等智能制造前沿技术，智能设备运行与维护、运动控制系统安装与调试、三维机械设计、可编程控制 PLC、机电设备电气控制与维修、气液控制装接与调试、可编程控制系统集成及应用实训、电工与电子技术等。

就业方向：西门子集团、林德集团、特斯拉超级工厂、上海铁路局、上海飞机制造有限公司、上海航天技术研究院、上汽通用等头部企业智能制造高端装备运维、技改和管理岗位。



2 飞机电子设备维修

主要课程：航空维护基础、航空识图与制图、航空器维修基础与管理、飞机电气系统、航空通信与导航、航空仪表、典型飞机电子系统、航空发动机基础、电子电气装配、飞机电子设备修理等。

就业方向：上海飞机制造有限公司、上海波音航空改装维修工程有限公司、中国人民解放军 4724 工厂等航空制造和维修公司的飞机航线维护、飞机定检、内场修理、质量控制、飞机电子产品生产、调试、维修、安装和技术服务等岗位。本专业与中国商飞上海飞机制造有限公司开展“大飞机制造现代学徒制试点”，联合培养大飞机制造电子电气装配人才。





飞机机电设备维修

主要课程：航空识图与制图、航空器维修基础与管理、飞机电气系统、航空机械基础、飞机结构与系统、航空液压技术、航空发动机技术、飞机维修基本技能实训等。

就业方向：上海飞机制造有限公司、腾达航勤设备（上海）有限公司、上海科技宇航有限公司等企业飞机机械附件修理、飞机电气维修、飞机维护机械员、飞机结构装配、航空机电设备测试、飞机航线管理、飞机定检管理等岗位。与上海科技宇航有限公司成立“上海科宇班”，联合培养国内外飞机及零部件检修、改装及相关工作类人才。





4

无人机应用技术

主要课程：电工技术、电子技术、无人机结构与系统、机械设计基础、高级语言程序设计、无人机组装与调试、空气动力基础、微控制器技术及应用、无人机电力巡检、无人机测绘、无人机航拍、无人机编队技术、无人机 SDK 开发等。

就业方向：学生可在深圳市大疆创新科技有限公司、华东无人机基地、上海华测导航技术有限公司所属相关公司、各类工程设计院所从事无人机技术培训、无人机组装与调试、无人机行业应用开发与测试、无人机巡检、无人机测绘、无人机航拍等岗位工作。



5

数字化设计与制造技术

主要课程：工程材料、机械设计基础、机械制图、智能制造导论、数字化制造工艺基础、数字化仿真分析技术、三维数字化设计、数字化检测技术、三维扫描与产品逆向工程、数字化生产与管控技术应用、CAM 辅助编程与加工优化、机械结构优化设计 (inspire)、生产管理系统 (MES)、飞机装配技术 (CAXA)、汽车结构等。

就业方向：学生能够在航空、航天、国防、汽车、机械、电子等智能制造领域从事产品的数字化设计、制造、应用及技术支持；机械工艺装备及零部件数字化设计、产品工艺规划与实施、数字化协同制造等工作。



2.6

设计与艺术学院

设计与艺术学院围绕“学研产一体化”办学定位，实施“精准人才培养”战略和“双师工作室制”教学，面向文化创意产业全产业链，围绕数字媒体、数码艺术与艺术设计等三大体系，全面搭建学产对接实践教学平台。以产业群带动专业群建设，以产业高端项目引领教学变革，引进国内外市场高端人才，全面培养专业素养高、实践能力强及艺术修养高的高素质技术技能型人才。

学院现设有四个专业：数字媒体艺术设计，产品艺术设计，环境艺术设计及数字媒体技术专业，在校生近 1000 人，就业率 92% 以上。拥有专、兼职教师 39 人，专任教师中教授占 8%，副教授占 23%，讲师占 21%，97% 以上专任教师为硕士研究生毕业，拥有博士学位教师占 15%，另有四名教师博士在读，博士研究生导师一名，硕士研究生导师六名，兼职教师均为来自企业一线的专家。

当前学院建有八个专用实训机房，素描、色彩、陶艺三个实训工场，木工家具、摄影摄像、渲染农场、装饰材料、产品一体化、三维动画及虚拟现实等多个专业实训室，以及 AR 创新中心、奉城木雕非遗传承人、现代首饰艺术及学生工作室，为各专业师生提供了良好的工作学习环境。

学院学生活动内容丰富，形式多样，并富有专业特色。

一些志愿者活动多次获上海市委组织部、宣传部、上海市总工会等部门嘉奖。学院教育教学成果丰富，在全国职业院校技能大赛和上海市“星光计划”大赛中获得多项奖励。近三年来获全国职业院校技能大赛动漫制作、产品设计及虚拟现实等项目中获得二、三等奖共 4 项，上海市“星光计划”大赛动漫制作、平面设计等赛项中获得二等奖 4 项，三等奖 6 项。近两年来获得全国大学生“互联网+”创新创业大赛上海赛区银奖一项，铜奖二项。本院毕业生就业质量和社会认可度均逐年稳步提高。

近年来，在老师的鼓励和帮助下，经过学院教师优质教学，经过同学不断努力，专升本比例不断上升，成为毕业生的一大亮点。除了越来越多的国内专升本机会，另外，还有英国南威尔士大学已经与我校建立了专升本、本升硕联合培养机制，其中我院相关设计专业也在培育计划内，学校为此开展了针对性的外语培育计划，良好的外语学习机会，为出国留学、升本、考研创造了条件。2022 年我校更是迎来了建设本科职业大学的良机，目前部分专业已经开始申报本科，所有专科将逐步升级为本科。相信报考我院的考生，将迎来更多的专业晋升机会和发展空间。



1

数字媒体技术

主要课程：构成设计、摄影与摄像、平面图像设计、短视频创作、新媒体运营、三维影视特效、虚拟现实(Unity)、广告交互设计等。

就业方向：从事平面设计、交互设计、短视频制作、虚拟现实设计与开发、影视拍摄、影视后期、新媒体运营等工作岗位。



2

数字媒体艺术设计

主要课程：素描与速写、设计色彩、构成设计、数字图像设计、摄影、摄像、平面设计、UI设计、插画设计、音视频编辑、影视后期合成、数字建模、三维动画、影视广告创意与制作等。

就业方向：面向文化艺术业、广播电视电影和影视录音制作业、新闻和出版业等先进设计领域，能够从事交互设计、UI/UE设计、平面设计、摄影摄像、短视频创作以及三维动画制作的初级设计能力的高素质技术技能人才。



3

环境艺术设计

主要课程：构成设计、设计思维与创意、数字设计概论、数字图形设计、虚拟现实表现、工程制图与CAD、数字效果图基础表现、数字效果图综合表现、智慧居住空间设计、智慧商业空间设计、智慧展览空间设计，景观设计、商业景观数字化设计、软装设计、家具设计及制作、装饰工程实务、智能建筑设计概论、建筑智能化工程技术概论、数字仿真设计实践等。

就业方向：建筑设计公司、城市规划院、园林设计院、室内设计公司、装潢工程公司、家具设计及生产企业、景观环境设计公司、展览公司、设计咨询公司、环境科技公司、多媒体广告制作公司、数字媒体公司等单位从事策划、设计、施工、管理、咨询、培训、三维建模、效果图、施工图设计与制作等工作。

4

产品艺术设计

主要课程：构成设计、数字设计概论、人机工程学、产品手绘表现、数字图像设计、数字化产品造型设计、数字化产品造型制作、机械制图与CAD、产品改良设计、UI设计、产品摄影、产品包装设计、电子产品开发设计、文创产品设计等。

就业方向：在电子、互联网、手机、家居、生活用品、家用电器、旅游产品等行业从事产品包装设计、开发设计、造型设计、交互设计、文创设计等工作；还可从事产品开发相关绘图、媒体、广告、包装、营销等工作。





2.7

外语学院

外语学院依托学校职业本科发展，围绕新一代电子信息专业群和机器翻译技术，致力于培养具有良好公民意识和职业道德、扎实的外语应用能力和可持续发展能力的高素质高技能的特色外语人才。学院现有教职工 54 人，其中公共英语教师 28 人，专业课教师 17 人，高级职称 11 人，中青年教师硕士博士以上学历占比 100%。截止目前，有上海市育才奖 1 人，校级教学名师 2 人，校级优秀团队 1 支，校级三八红旗手 2 人，校级优秀外语学科带头人 1 人，学院骨干教师 2 人，校级外语学科课程思政创新教学团队 1 支，校级科研创新团队 2 支，全国外语课程思政教学比赛特等奖，全国英语教师教学基本功大赛一等奖。学院注重培养学生职业能力、综合素质、外语语言技能和创新实践能力。积极为学生拓宽社会实践渠道，在校期间均有涉外语言服务的机会；学院重视国际文化交流，每年选派师生赴英国、德国、加拿大等高校开展游学项目，实践语言技能。学院现有虚拟情景实训室、同声传译实训室、跨文化体验室、语音室等校内特色语言实训室。与上海汇展科技有限公司、上海一者科技信息有限公司、上海策马翻译

公司、上海创凌翻译服务有限公司、译国译民集团等共建校外实习基地。学院牵头上海高职优质院校建有上海城市友好服务中心基地 1 个，汇展服务育人基地 1 个、翻译大师工作室 1 个。

近年来学院获上海市级教学成果奖二等奖 1 项、教育部职业院校外语类专业教学指导委员会教学成果奖二等奖 1 项、市级教学资源库专业 1 个、市级精品在线开放课程 1 门；学生在历年全国大学生英语竞赛、“外研社杯”全国高职高专英语写作比赛、全国高职高专英语口语竞赛、用英语讲中国故事视频比赛、大学生互联网创新创业项目中斩获佳绩。学生在校期间，可获取大学英语四 / 六级证书、大学德语四 / 六级证书、实用英语交际职业技能 1+X 证书 (VETS) 等。毕业生能胜任中外企业、教育、文化、国际交流等岗位。外语学生专升本比例在学校名列前茅。学生就业面向跨国公司、外资企业、出入境管理与服务、语言技术等行业企业。首届毕业生就业率 100%，毕业生深受用人单位好评。



1

应用英语

主要课程：英语精读、英语听说、英语泛读、英语语音、实用英语写作、英汉职场笔译、英汉职场口译、机器翻译概论、翻译技术与信息检索、术语管理技术、翻译项目管理、“一带一路”与英语国家概况、商务英语实务、出入境实务、涉外服务礼仪、人工智能技术应用、影视图像制作、二外德语等。

就业方向：本专业面向现代服务业涉外行业，学生毕业后能够从事翻译服务与管理、外事服务与管理、行政事务处理、在线培训服务等工作。本专业学生也可在毕业后进入国内本科院校或赴英语国家攻读本科。



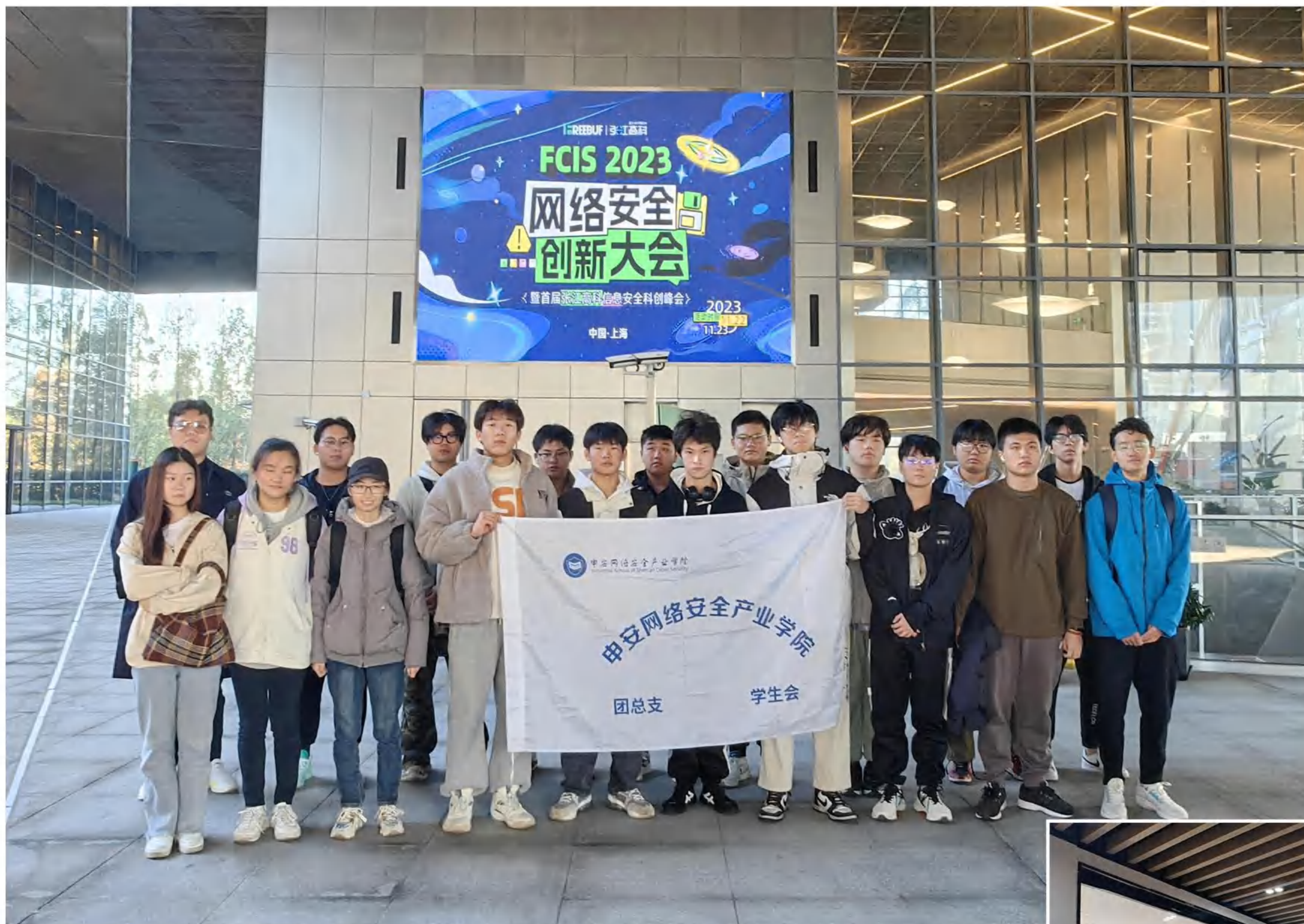
2

应用德语

主要课程：德语精读、德语视听说、德语语法、德语国家概况、德语作品赏析、职场德语口语、机电德语翻译、科技德语翻译实践、创新创业课程等。

就业方向：本专业学生毕业后可在德资企业、中德合资企业、跨国公司、外事、经贸、文化、教育、旅游等部门面向电子信息大类的行政、销售、采购等职业群，从事翻译、助理、文秘、代理、培训、导游、留学移民服务等岗位。本专业学生也可在毕业后进入国内本科院校或赴德语国家攻读本科。





2.8 申安网络安全产业学院

申安网络安全产业学院是上海电子信息职业技术学院于2021年与奇安信科技集团股份有限公司产教融合战略合作成立的二级教学单位。学院依托奇安信在上海的网络安全与密码产业服务平台，以服务上海市智慧城市数字化转型下的网络安全与密码产业服务与人才培养为宗旨，服务网络安全与密码领域所涉及的网络安全服务、信息安全管理、密码技术应用服务、培训服务等项目工程，构建校企深度融合、协同育人的办学模式。

学院目前有信息安全技术应用和密码技术应用2个专业，建有网络安全虚实结合、密码技术应用、网络安全运维、网络安全实战场景演练、网络安全应急响应等多个面向实战技能培养的实训室，现有普通全日制在校生近600名。近3年信息安全技术应用专业的就业率保持在98.7%以上。

产业学院总体发展目标是：以习近平新时代中国特色社会主义思想，特别是习近平总书记关于建设网络强国的重要论述为指导，紧紧围绕信息化建设、网络安全人才和数字经济新经济引擎人才培养，发起成立长三角网络安全产教融合生态联盟，打造网络安全运营服务中心、网络安全攻防演习中心、网络安全人才认证培训中心等，打造一流网络安全产业学院。

通过“柔性引才、互聘共培”，打造一支掌握网络安全生态技术、结构合理、专兼结合、学业导师+产业导师的协同创新与育人团队。

校企合作共同推进项目化教学，以“协同育人、平台共享、项目贯穿”为特征的人才培养模式，提升人才培养质量和专业群社会影响力；培养网络安全与密码领域的高素质技术技能人才。



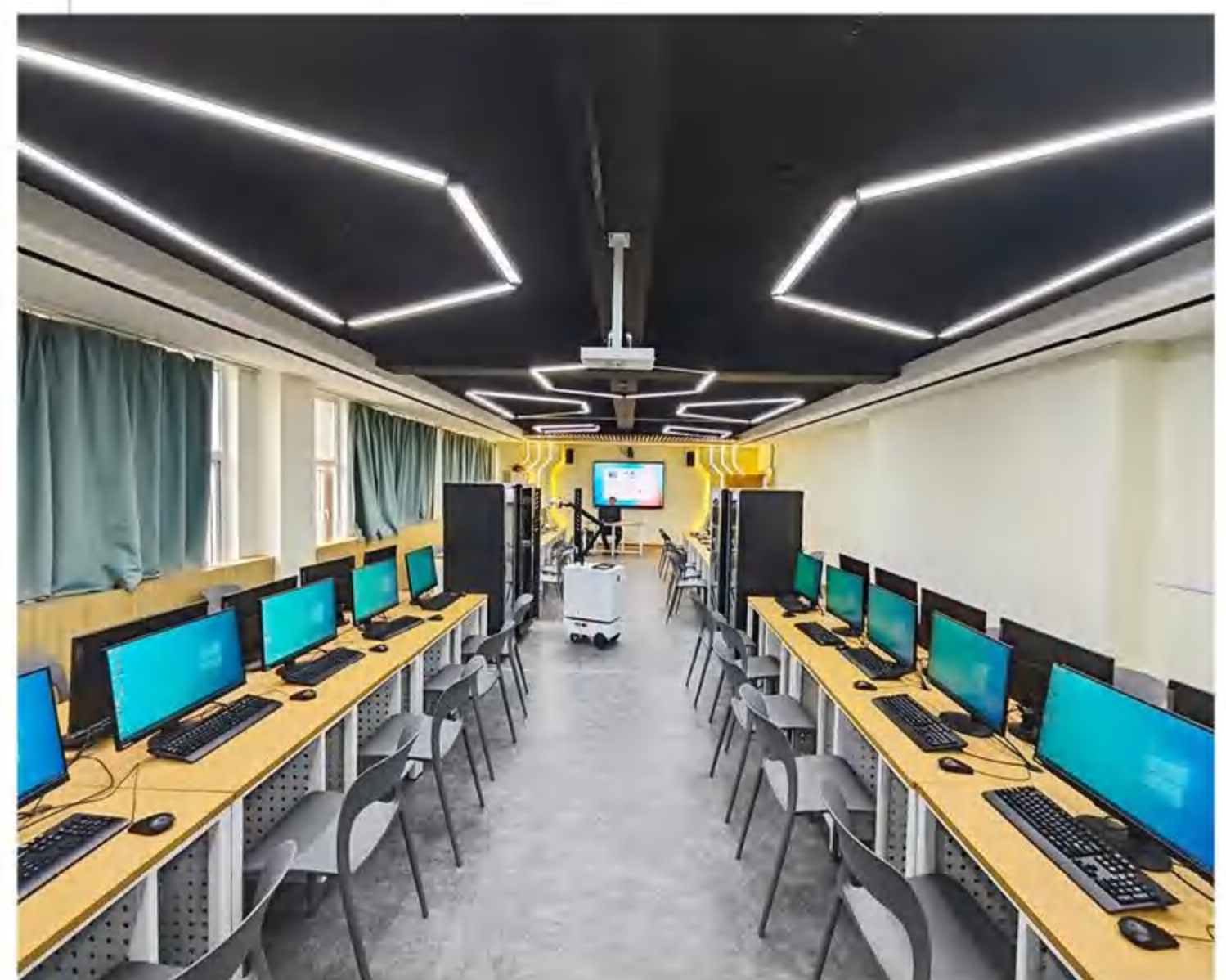
1

信息安全技术应用



主要课程：信息安全基础、计算机网络技术、计算机系统配置、Windows 系统管理与应用、Linux 服务与安全管理、C 语言程序设计，Python 程序设计、网络设备安全配置、WEB 应用开发、数据库安全管理、网络安全标准与法律法规、WEB 应用安全、渗透测试、Python 安全工具开发、信息安全管理、网络攻防项目实战、安全运维技术、数字取证技术、云安全技术与应用 Windows 系统安全实训、Linux 服务安全管理实训，防火墙与 VPN 技术项目实战、创新创业教育、毕业顶岗实习等。

就业方向：大中型企业、事业单位、网络集成公司、IT 设备生产和销售公司、安全服务公司的网络安全运营工程师、安全产品工程师、售前技术工程师、渗透测试工程师、应急响应工程师、数据安全工程师等岗位，从事网络安全运维、信息安全系统集成、Web 安全管理与评估、网络安全应急响应、数据安全运维，安全检测与审计、服务器安全加固等工作。



2

密码技术应用

主要课程：计算机网络技术、Linux 服务与安全管理、C 语言程序设计，Python 程序设计、网络设备安全配置、WEB 应用开发、数据库安全管理、网络安全标准与法律法规、WEB 应用安全、渗透测试、密码技术、公钥基础设施应用、商用密码应用安全性评估、商用密码产品部署与运维项目实践、网络安全防护项目实训、linux 服务与安全管理项目实训、区块链技术应用、大数据安全技术应用、大数据应用技术实训、大数据安全与隐私保护、大数据平台安全管理、数据分析应用、创新创业教育、毕业顶岗实习等。

就业方向：面向政府机关、关键基础设施等企事业单位、网络安全服务公司、网络安全设备集成公司等，可从事密码技术应用员、密码测评工程师、网络与信息安全管理员、区块链应用操作员、数据安全工程师等岗位，能够从事信息系统的安全运维、商用密码产品部署与运维、商用密码应用安全性评估、网络运维、渗透测试、区块链测试与运维、数据安全运维的高素质劳动者和高素质技术技能人才。





2.9 消防救援学院

2022 年，依据《中华人民共和国职业教育法》第四十条：“鼓励学校与相关行业、企业、事业单位等建立合作机制”，结合社会 and 市场需求，上海电子信息职业技术学院与上海市消防救援总队打破政校壁垒，开展合作办学，成立消防救援学院。学院的组建成立，标志着消防救援教育事业开启了新的历史篇章，对于加快构建消防救援高等教育体系、培养造就高素质消防救援专业人才、推动新时代应急管理事业改革发展，具有重大而深远意义。

消防救援学院坚持以习近平新时代中国特色社会主义思想为指导，忠实践行习近平总书记重要训词精神，恪守“为党育人、为消防救援事业育才”初心使命，秉持“尚德修能、知行合一”的校训校风，通过建立“行业指导、政校联合、产学研融合、协同育人”的培养机制，加强理论基础、强化实践培养，提高学生消防安全管理的综合应用能力和解决消防问题的能力，积极推进学院跨越式发展。

学院现有消防救援技术专业五年一贯制及三年制两类专科模式；目前建成消防设施操作员培训实训室 1 个；消防救援仿真体验教学实训室 1 个；上海市消防救援总队训练与战勤保障支队以及闵行区各消防站是我院重要实训基地。

在十四五期间在上海电子信息职业技术学院努力成为国内较大影响力本科层次职业大学的目标引领下，消防救援学院潜心做好人才培养，积极推动发展。



消防救援技术



主要课程：包含应急管理概论、现场急救技术、消防机电基础、消防技术装备、队列训练与消防体育、消防救援基础技能、建筑消防设施、建筑火灾救援技术、实战化训练、消防应急救援技术和消防救援初战等专业课程。

就业方向：本专业学生毕业后可从事应急救援、消防救援、安全生产管理和消防安全从业人员等职业群，成为能胜任应急救援、消防救援、消防设施操作、消防装备维护、应急管理和消防安全管理等岗位的综合应用人才。



03



就业与升学



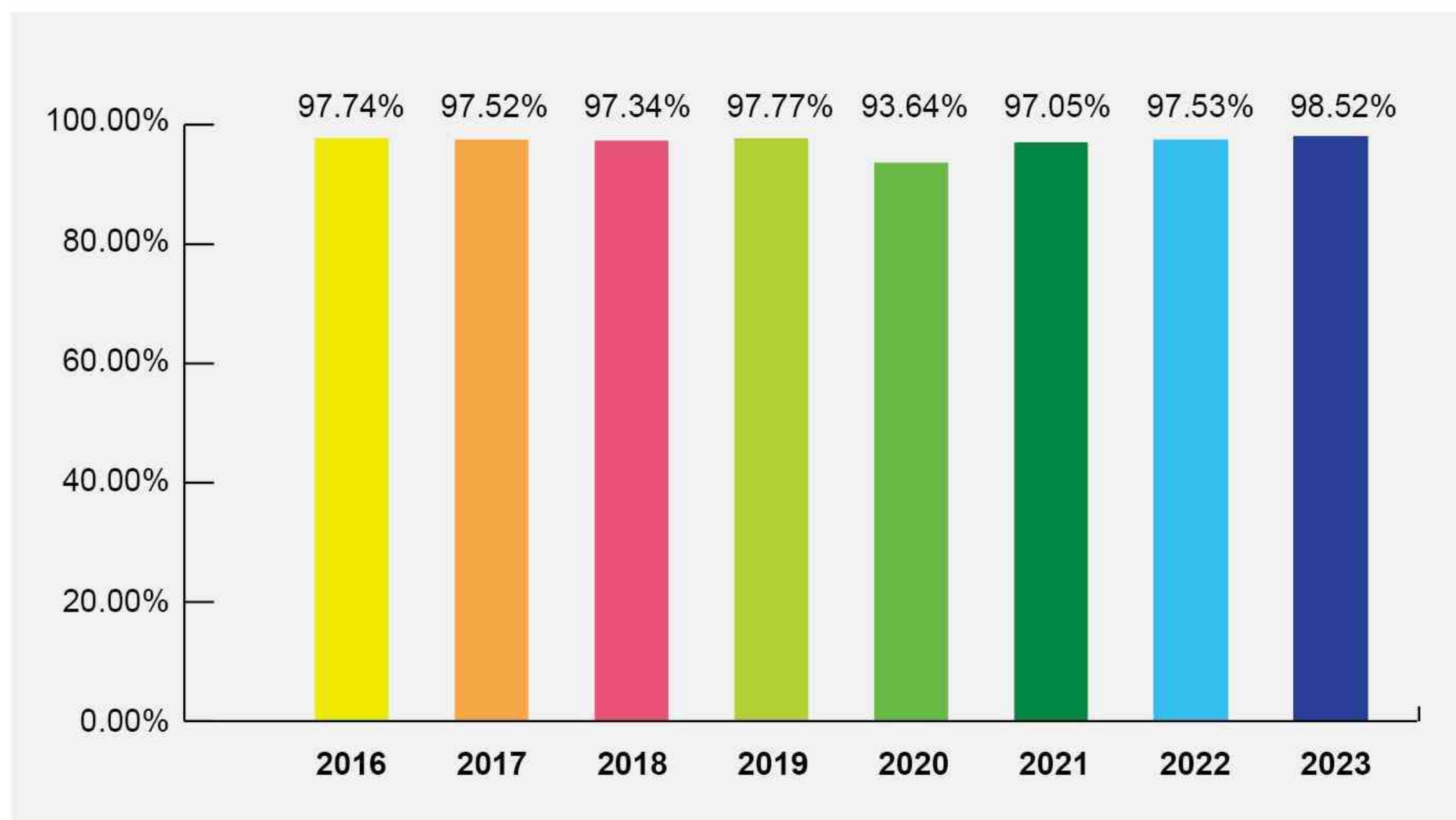


3.1 就业率

学校地处上海自贸试验区临港新片区，专业设置紧盯《上海市战略性新兴产业和先导产业发展“十四五”规划》中明确的上海未来重点发展的三大核心产业（集成电路、人工智能、生物医药）和六大重点产业（新能源汽车、高端装备、航空航天、信息通信、新材料、新兴数字产业），毕业生就业前景广阔。2023 届毕业生相关就业情况如下：



2016年-2023年就业率



3.2

近年主要就业单位

序号	单位名称	录用人数	企业类别	序号	单位名称	录用人数	企业类别
1	英华达（上海）科技有限公司	213	信息技术	35	中国铁路上海局集团有限公司	293	大型国企
2	上海华力微电子有限公司	109	信息技术	36	上海申通地铁集团	133	大型国企
3	上海华虹宏力半导体制造有限公司	107	信息技术	37	上海国际港务（集团）股份有限公司	22	大型国企
4	深圳市长城楼宇科技有限公司	102	信息技术	3	上海良驹自动化控制设备有限公司	42	先进制造
5	上海仪电（集团）有限公司	84	信息技术	39	上海美蓓亚精密机电有限公司	39	先进制造
6	北京金道天成信息系统服务有限公司	80	信息技术	40	上海未来伙伴机器人有限公司	33	先进制造
7	上海华力集成电路制造有限公司	80	信息技术	41	林德（中国）叉车有限公司	32	先进制造
8	上海肯汀通讯科技有限公司	79	信息技术	42	奥特斯（中国）有限公司	27	先进制造
9	中邮通建设咨询有限公司	73	信息技术	43	赫比（上海）精密模具有限公司	21	先进制造
10	捷普科技（上海）有限公司	69	信息技术	44	上海现代先进超精密制造中心有限公司	21	先进制造
11	浙江华讯通信工程监理有限公司	68	信息技术	45	上海三菱电梯有限公司	20	先进制造
12	大唐邦彦（上海）信息技术有限公司	61	信息技术	46	托特机电（上海）有限公司	19	先进制造
13	领冠数码科技（上海）有限公司	60	信息技术	47	特斯拉（上海）有限公司	18	先进制造
14	大唐移动通信设备有限公司	52	信息技术	48	上海大众汽车有限公司	155	汽车
15	上海申铁杰能信息科技有限公司	50	信息技术	49	上海通用汽车有限公司	107	汽车
16	上海微电子装备（集团）股份有限公司	46	信息技术	50	上海华驿汽车技术有限公司	35	汽车
17	中芯国际集成电路制造（上海）有限公司	41	信息技术	51	上海沪工汽车电器有限公司	25	汽车
18	上海新异半导体科技有限公司	39	信息技术	52	上海景格科技股份有限公司	24	汽车
19	广州广电计量检测（上海）有限公司	33	信息技术	53	丽清汽车科技（上海）有限公司	22	汽车
20	中国移动通信集团	30	信息技术	54	上海汇众汽车制造有限公司	21	汽车
21	中国电信股份有限公司	24	信息技术	55	上海飞机制造有限公司	249	航空航天
22	上海航天控制技术研究所（803所）	260	科研院所	56	上海爱信诺普陀航天信息有限公司	51	航空航天
23	上海航天无线电设备研究所（802所）	197	科研院所	57	腾达航勤设备（上海）有限公司	27	航空航天
24	上海航天空间电源研究所（811所）	115	科研院所	58	上海波音航空改装维修工程有限公司	24	航空航天
25	上海航天电子技术研究所（804所）	68	科研院所	59	上海爱信诺航天信息有限公司	23	航空航天
26	中国航空无线电电子研究所（615所）	61	科研院所	60	上海统一星巴克咖啡有限公司	61	服务业
27	上海航天空间推进研究所（801所）	35	科研院所	61	百丽鞋业（上海）有限公司	49	服务业
28	上海微波设备研究所	10	科研院所	62	上海市公安局110接警中心	33	服务业
29	上海微电机研究所	5	科研院所	63	上海金拱门食品有限公司	30	服务业
30	上海航天800研究所（800所）	3	科研院所	64	上海肯德基有限公司	27	服务业
31	上海航天动力技术研究所（806所）	3	科研院所	65	上海必胜客有限公司	24	服务业
32	上海宇航系统工程研究所（805所）	3	科研院所	66	上海国际主题乐园有限公司	21	服务业
33	上海卫星工程研究所（509所）	2	科研院所	67	上海海鹰机械厂	159	军工企业
34	上海卫星装备研究所（812所）	2	科研院所	68	上海东湖机械厂	147	军工企业



3.3 升学

2023 届毕业生升学占比约为 14%，我校专业以工科为主，专业基础性好，专升本适应面广，升学院校主要包括上海电机学院、上海应用技术大学、上海工程技术大学等为公办院校和上海建桥学院、上海杉达学院、上海中侨职业技术大学等民办院校。



04



学生资助



学校资助情况一览表 (根据国家有关政策适时调整)

项目名称		涉及范围	涉及人数或比例 (约)	金额 (元)
国家奖学金		大二、大三学生	根据实际下达名额	8000 元 / 人
上海市奖学金		大二、大三学生	根据实际下达名额	8000 元 / 人
永福奖学金		大二、大三学生	10 人	6000 元 / 人
国家励志奖学金		大二、大三学生	根据实际下达名额	5000 元 / 人
少数民族 专项奖学金 (徐渭岳奖学金)	一等奖学金	大二、大三少数民族学生	10 人	3000 元 / 人
	二等奖学金		10 人	2000 元 / 人
	三等奖学金		10 人	1000 元 / 人
学院奖学金	一等奖学金	大二、大三学生	综合考评成绩居所在专业前 1%	3000 元 / 人
	二等奖学金	大二、大三学生	综合考评成绩居所在专业前 3%	2000 元 / 人
	三等奖学金	大二、大三学生	综合考评成绩居所在专业前 10%	1000 元 / 人
	单项奖	大二、大三学生	480 人	300 元 / 人
	三好学生	大二、大三学生	5%	300 元 / 人
	优秀干部	大二、大三学生	3%	300 元 / 人
国家助学金		困难学生	13-15%	2800 ~ 3800 元 / 人
永福助学金		困难学生	50 人	2000 元 / 人
慈善基金会助学金		困难学生	15 人	3000 元 / 人
助学贷款		困难学生	符合相关条件并提交申请的困难学生	0-12000 元 / 学年
勤工助学		在校学生	5% ~ 10% (竞聘上岗)	15 元 / 小时
求职补贴		大三困难学生	符合相关条件并提交申请的学生	1000 元 / 人
冬季送温暖		大一、大二困难学生		300-500 元 / 人
应征入伍服义务兵役补偿代偿		应征入伍服义务兵役学生	符合相关条件并提交申请的学生	7500-12000 元 / 学年
退役士兵国家助学金		属于退役士兵的在校学生	符合相关条件并提交申请的学生	3300 元 / 人
学费减免		困难学生	视具体困难情况综合评定	
临时困难补助		困难学生	视具体困难情况综合评定	



05



国际交流





中加合作
温哥华岛大学

于2014年开始
在教学计划、教学资源的共享
以及学生互换交流等方面
开展合作交流。

中英合作
英国巴斯思帕大学

于2005年开始
跨境电子商务专业“中英班”合作模式

中英合作
英国巴斯学院

于2012年开展学生互访交流活动,
开展中英教师联合教研

中芬合作
FINN VET IN CHINA职教联盟

于2011年开始开展合作交流

中摩合作
摩洛哥穆罕穆德五世大学

于2019年9月正式签署
校际合作备忘录, 拟开展中、摩
教师和学生互访、共建创新创业
研发中心和鲁班工坊等领域的合作

中德合作
兰茨胡特应用技术大学

2004年起开展
机电一体化技术(中德合作)专业培养

中德合作
汉斯·赛德尔基金会

于2012年开展中德合作技术员培养

中泰合作
泰国教育部职业教育委员会曼谷职教中心

于2018年合作成立中泰申谷学院,
2019年起我校工业机器人技术专业招收
泰国留学生。

06



历年录取最低分数线





6.1 上海市自主招生

(仅面向上海生源)

考生类别	2020 年	2021 年	2022 年	2023 年
高中学业水平考试成绩齐全的高中生	831	873	811	804
高中学业水平考试成绩不全的高中生	117	134	130	138
合格性考试成绩齐全的三校生（艺术类）	192	212	150	208
合格性考试成绩齐全的三校生（非艺术类）	225	223	186	227
合格性考试成绩不全的三校生	152	106	115	106

6.2 上海市三校生高考

(仅面向上海生源)

考生类别	2021 年	2022 年	2023 年
艺术类	270	未招生	332
非艺术类	207	201	185



省份	科目	2020年		2021年		2022年		2023年	
		最高分	最低分	最高分	最低分	最高分	最低分	最高分	最低分
上海	普通	283	218	262	100	260	218	274	242
	艺术	259.7	220.1	233.7	215.8	未招生	未招生	247.7	235.3
山东	普通	466	439	460	439	456	424	469	416
浙江	普通	559	450	532	471	551	476	517	437
北京	普通	2023年首次招生						255	179
天津	普通	2023年首次招生						260	250
海南	普通	2023年首次招生						497	474
河北	历史	468	447	459	283	437	318	429	330
	物理	443	432	453	386	462	414	466	403
辽宁	历史	479	441	474	422	398	340	405	366
	物理	410	374	423	237	433	371	408	358
江苏	历史	287	225	463	450	466	451	460	358
	物理	314	306	416	245	442	417	454	432
广东	历史	480	166	458	361	436	400	437	390
	物理	436	346	440	347	467	446	467	421
湖北	历史	421	363	451	427	417	409	409	383
	物理	434	381	403	367	403	401	438	412
湖南	历史	499	458	449	378	439	396	432	363
	物理	439	413	444	411	415	407	433	398
重庆	历史	425	354	448	402	365	358	377	344
	物理	403	369	486	417	416	409	430	364
福建	历史	435	414	435	409	451	438	443	390
	物理	397	340	412	363	419	419	458	413
内蒙古	文科	457	356	422	325	362	167	375	298
	理科	330	238	299	244	320	259	330	299
黑龙江	文科	371	323	378	326	354	353	336	295
	理科	364	324	306	267	328	302	317	272
吉林	文科	392	389	367	361	未招生	未招生	383	348
	理科	340	329	348	279	329	325	297	274
安徽	文科	492	431	539	444	475	409	433	358
	理科	429	380	404	305	434	407	440	410
	艺术	669	636	700	669	668	640	702	641
江西	文科	435	378	427	269	414	351	424	369
	理科	436	377	434	251	420	379	428	389
	艺术	293	276	344	282	328	284	343	313
河南	文科	502	427	503	422	447	412	477	444
	理科	435	401	432	383	412	400	445	410
	艺术	62.5251	53.504	59.819	49.013	58.91	53	63.12	58.55
四川	文科	454	316	470	350	436	369	460	399
	理科	454	283	431	302	400	367	425	399
	艺术	227	200	240	220	246	225	240	231
宁夏	文科	439	363	395	338	未招生	未招生	408	400
	理科	362	266	367	290	356	326	348	328
山西	文科	448	323	383	288	395	381	448	319
	理科	419	157	391	237	369	336	372	322
陕西	文科	420	350	398	350	381	380	424	384
	理科	399	340	329	276	372	343	363	339
甘肃	文科	438	317	416	280	338	328	413	359
	理科	399	180	337	166	301	279	334	322
青海	文科	395	328	369	274	329	238	365	342
	理科	323	246	317	220	未招生	未招生	310	275
贵州	文科	462	357	489	379	406	379	472	425
	理科	385	339	371	318	358	340	390	357
云南	文科	485	433	481	350	492	456	465	417
	理科	457	372	426	380	444	410	431	372
广西	文科	357	289	406	309	381	347	440	389
	理科	348	291	376	308	336	327	400	344
新疆	文科	361	323	335	285	未招生	未招生	未招生	未招生
	理科	315	295	316	271	未招生	未招生	未招生	未招生
喀什定向	文科	336	298	307	232	315	252	388	287
	理科	306	279	301	248	255	230	309	252
新疆民族班 (选考外语)	文科	未招生	未招生	未招生	未招生	270	231	326	292
	理科	未招生	未招生	未招生	未招生	277	247	286	261
新疆民族班 (选考民族语文)	文科	未招生	未招生	未招生	未招生	293	274	未招生	未招生
	理科	未招生	未招生	未招生	未招生	296	296	未招生	未招生
新疆内高班	文科	435	335	459	459	404	292	未招生	未招生
	理科	411	311	386	352	390	342	388	321



2024 招生简章



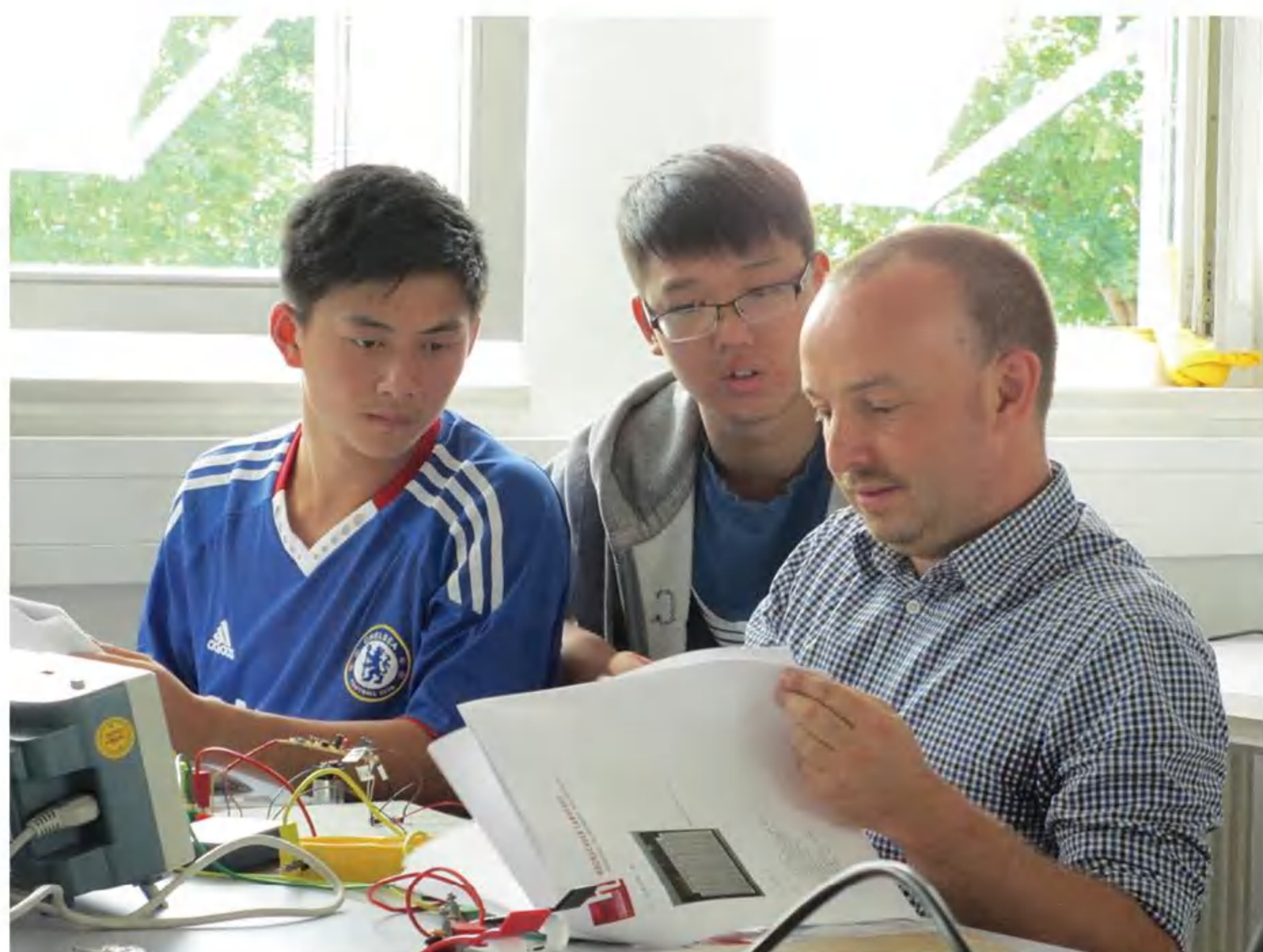
07

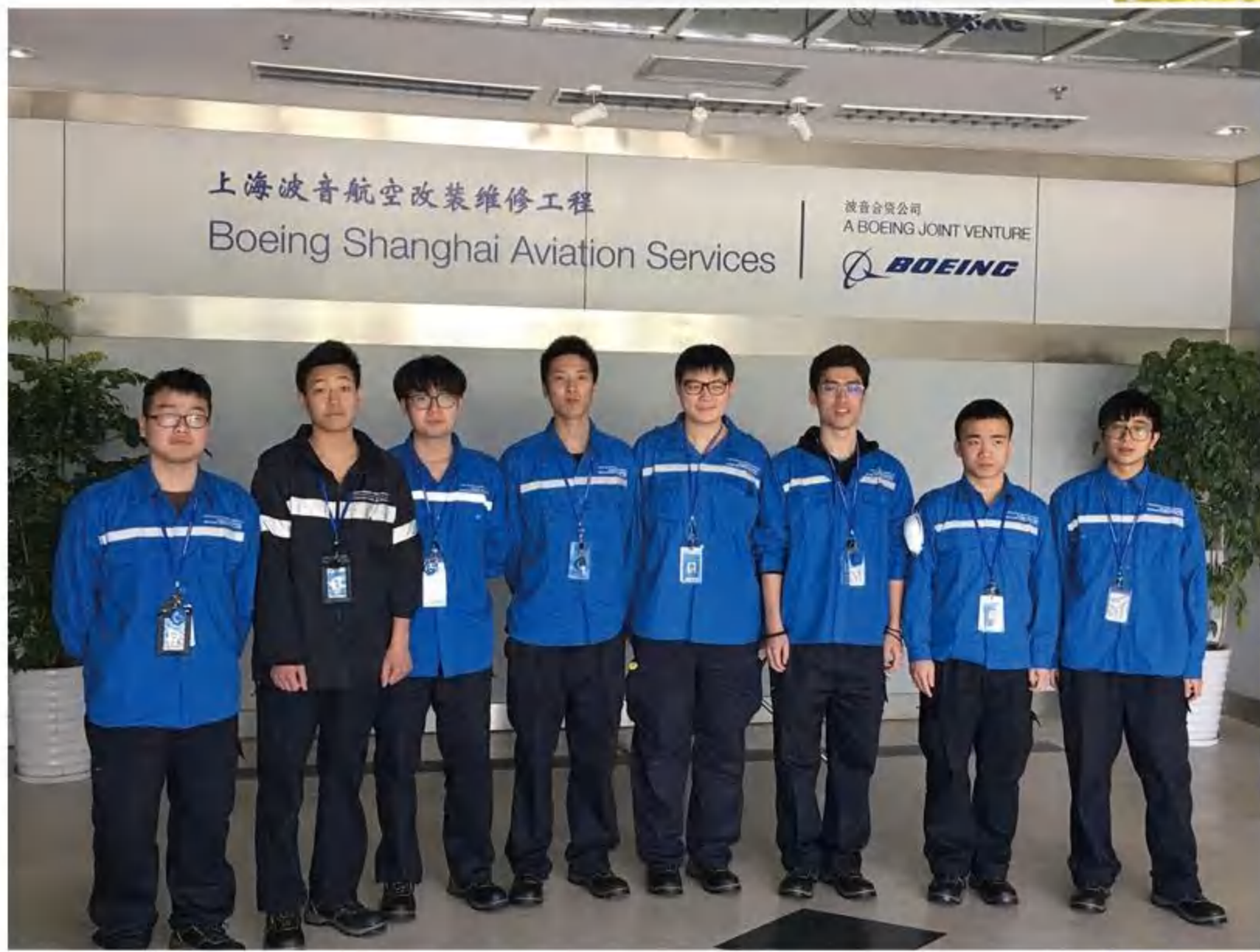


学生风采









08

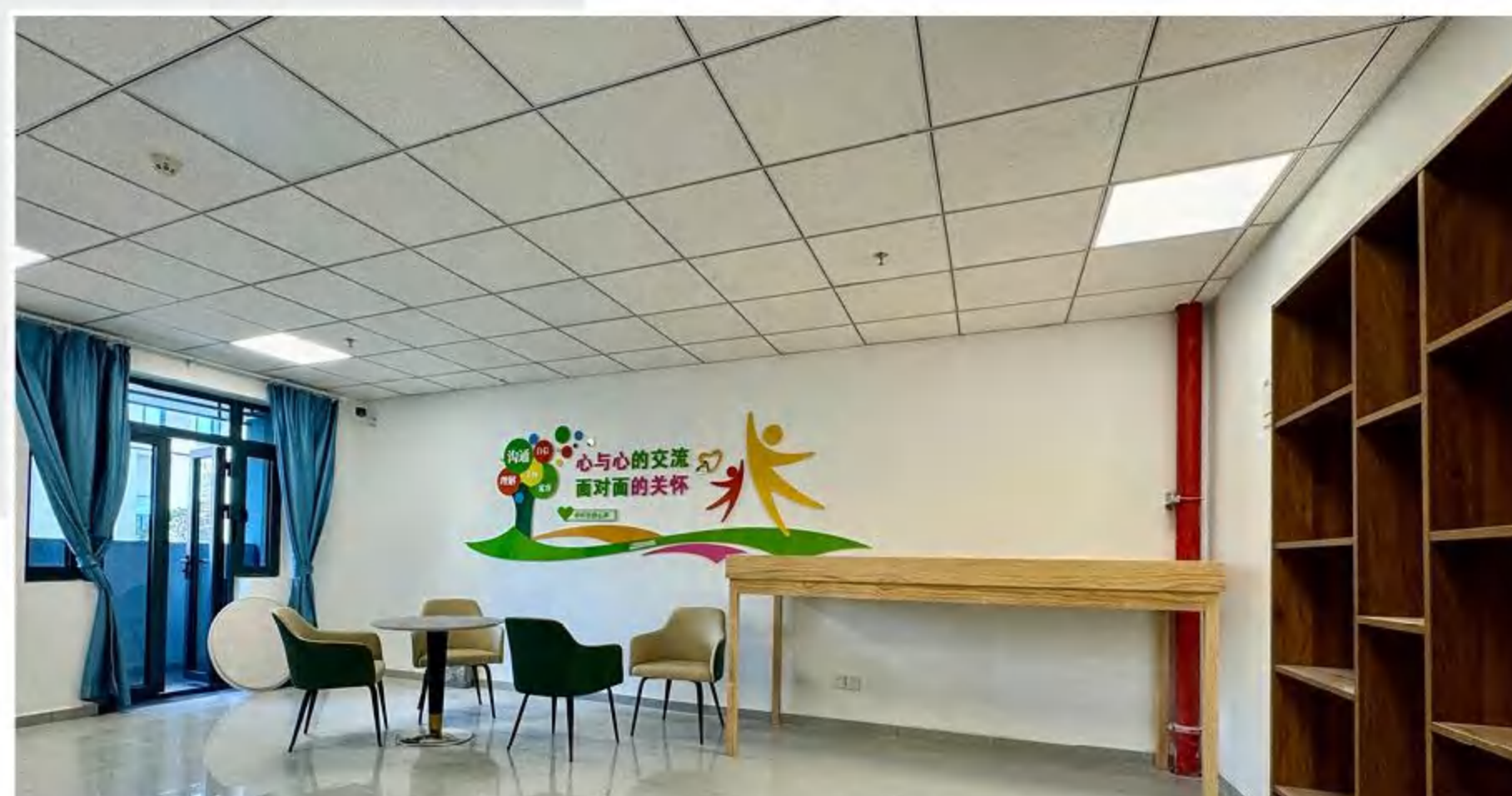


校园掠影



8.1

寝室



8.2

餐厅



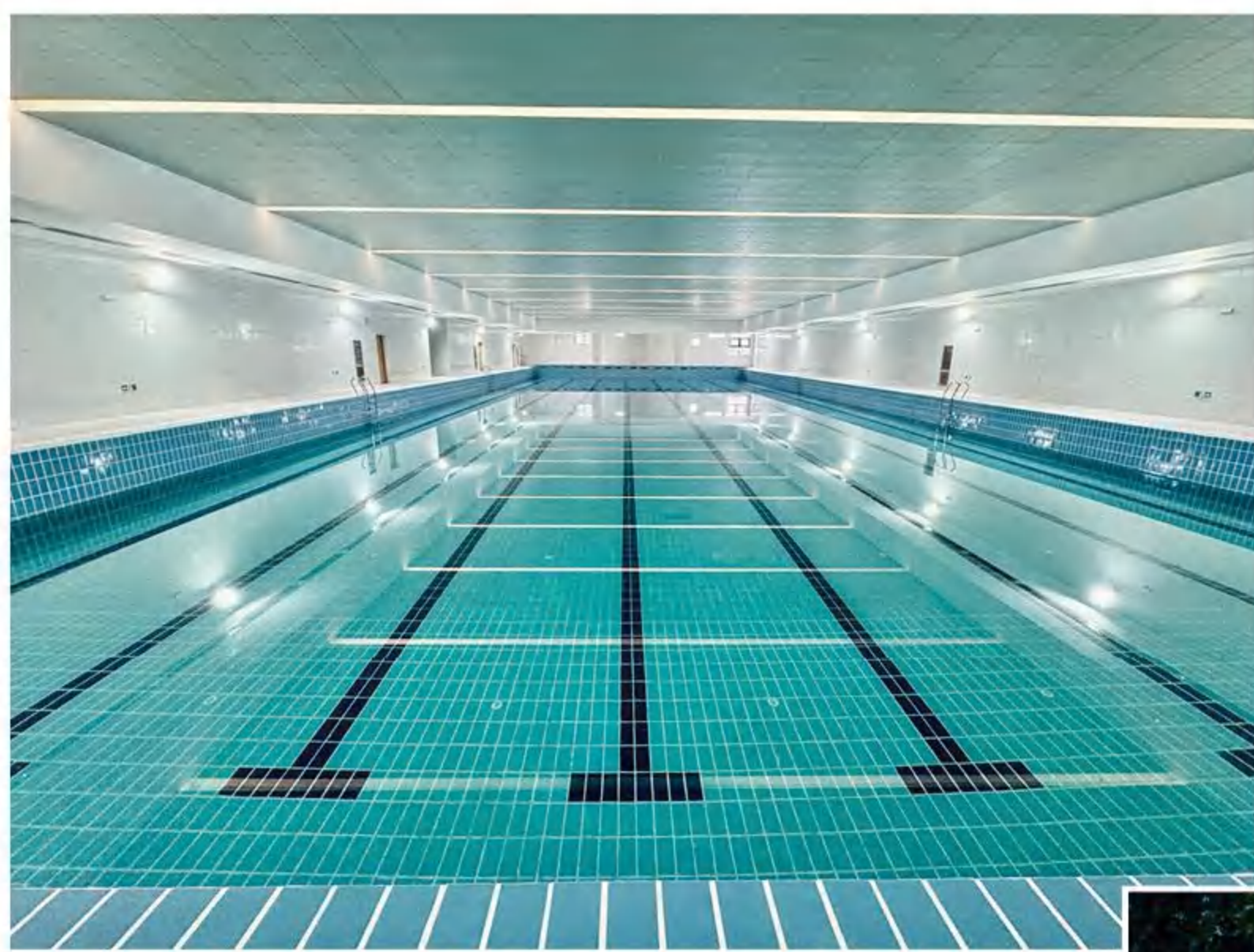
8.3 教室



8.4 图书馆



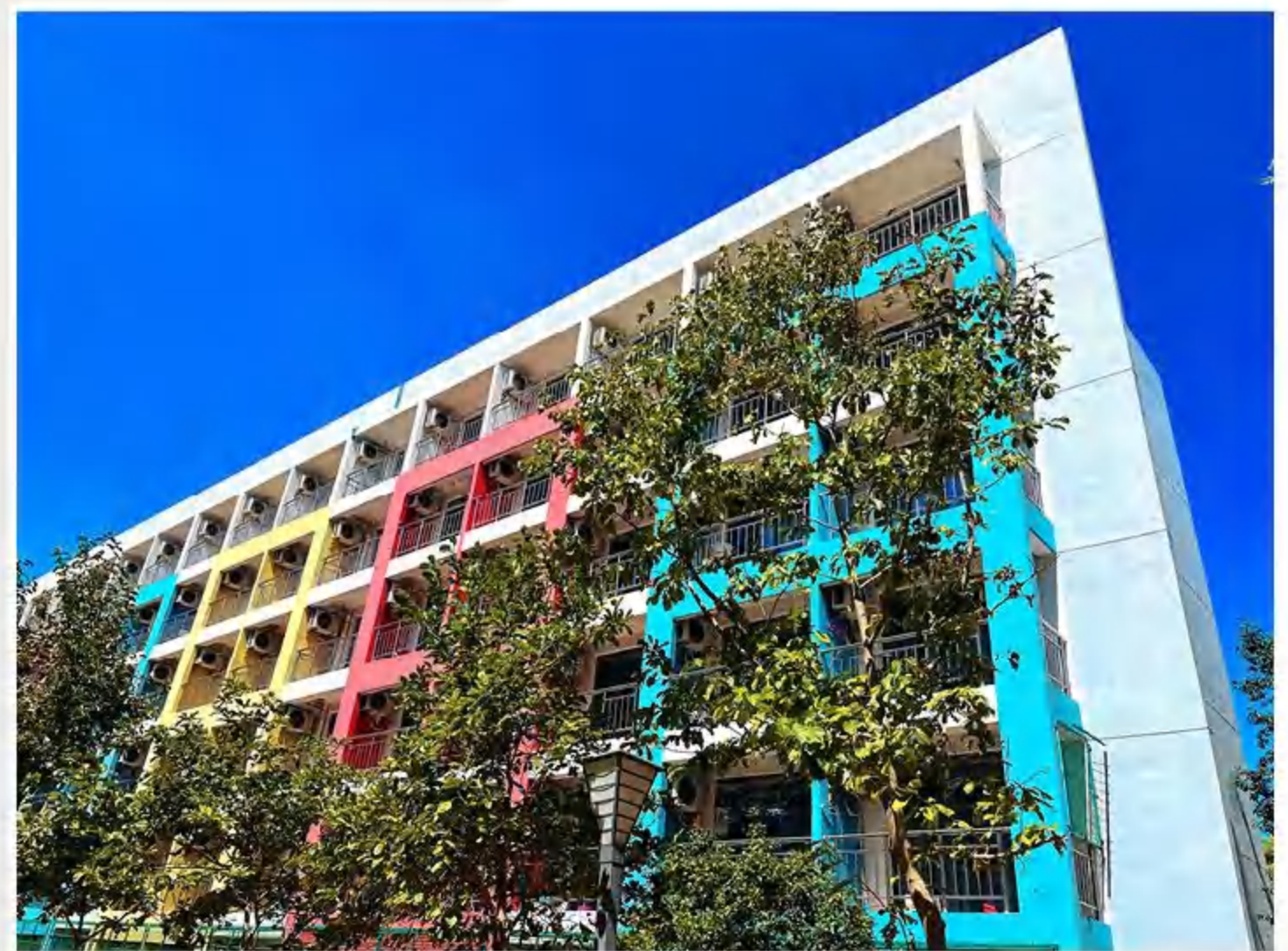
8.5 体育设施



8.6 校园环境











上海电子信息职业技术学院

Shanghai Technical Institute of Electronics & Information

招办地址：上海市奉贤区瓦洪公路3098号

上海市普陀区新村路435号

招办电话：021-64038240, 021-64184676

招办邮箱：dzxxzsb@126.com

微信公众号：stieizs

网址：<http://zsw.stiei.edu.cn>

学校地址：上海市奉贤区瓦洪公路3098号

学校邮编：201411

学校招生监督：021-57132760

学校官网：<http://www.stiei.edu.cn>



扫一扫，
关注招办微信公众号

1960